

# Aspectos que les conviene a las revistas científicas tomar en cuenta para una adecuada articulación con los repositorios

*Lorena Pilloni*

Universidad Nacional Autónoma de México

Instituto de Investigaciones Históricas

lorena.pilloni@historicas.unam.mx

22 de junio de 2023

FLACSO ARGENTINA Facultad Latinoamericana de Ciencias Sociales, Sede Argentina. Área Estudios y Políticas Públicas.

FLACSO MEXICO Facultad Latinoamericana de Ciencias Sociales, Sede Argentina. UBAJCE de Ciencias Sociales. Zona Puebla.

LatinREV

**VII Jornadas LatinREV**

Las revistas de ciencias sociales de América Latina hoy: creatividad y propuestas de innovación

Jueves 15, 22 y 29 de junio y 06 de julio 2023. 11 hs. MODALIDAD A DISTANCIA

Actividad académica gratuita. Requiere inscripción previa.



<https://creativecommons.org/licenses/by-nc-sa/4.0/deed.es>

# Contenido

## 1. El Repositorio Institucional Históricas-UNAM

- a) el proyecto y la estructura del repositorio
- b) flujo de trabajo para poblarlo y lo que vimos de las revistas

## 2. Repositorios

- a) concepto
- b) tipos
- c) posibles relaciones con las revistas

## 3. Recomendaciones para las revistas

- a) políticas editoriales
- b) información disponible
- c) gestión editorial

# 1. Repositorio Institucional Históricas-UNAM

Su coordinación recayó en el Departamento Editorial.

Desarrollado con recursos del Conacyt (2017 a 2020).

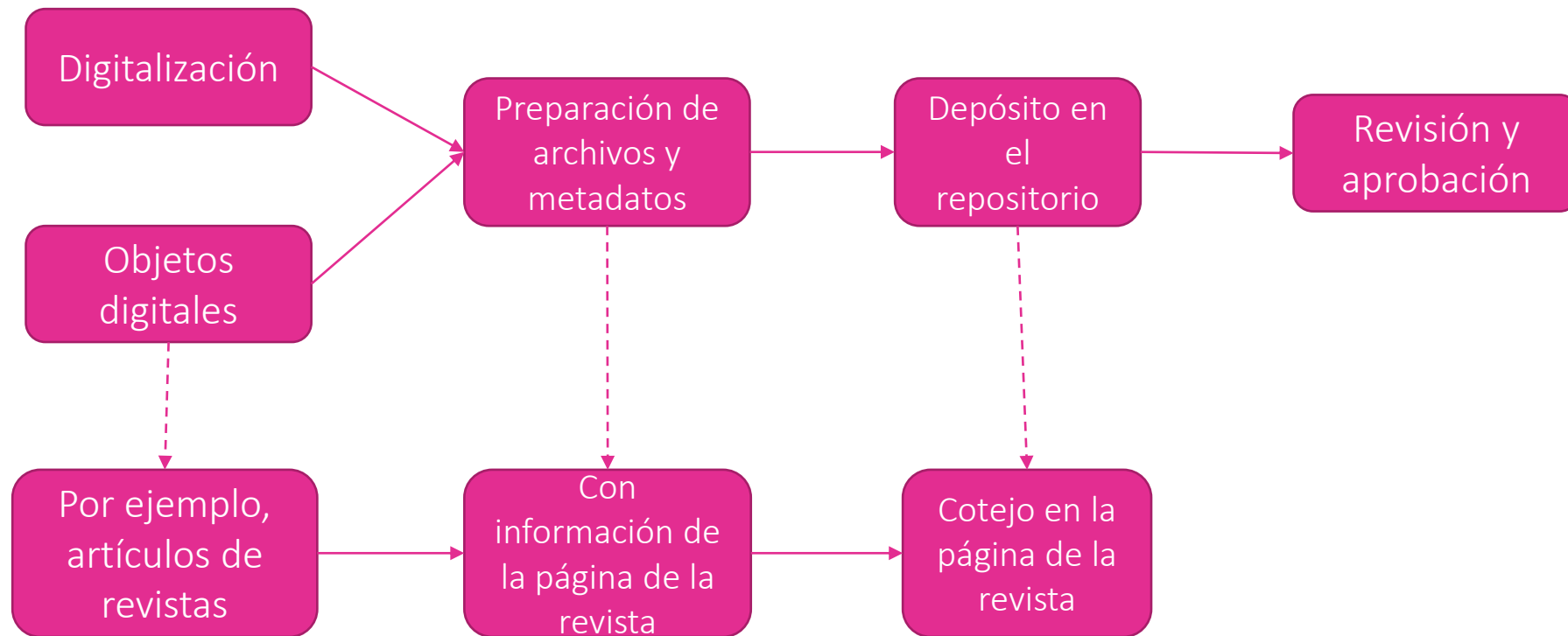
Es una plataforma de recolección, almacenamiento, gestión, difusión y preservación de **documentos digitales de investigación**, docencia, divulgación y de carácter patrimonial, resguardados o **generados por el Instituto de Investigaciones Históricas** de la UNAM.

Organizado en torno a 4 comunidades: Docencia, Eventos Académicos, **Investigación** y Patrimonio Histórico

<https://ru.historicas.unam.mx/>

# Flujo de trabajo

Repositorio centralizado (no autodepósito).



# ESTÁNDARES DE METADATOS PARA REPOSITARIOS

## DC simple

1. Autor (dc:creator)
2. Cobertura (dc:coverage)
3. Colaborador (dc:contributor)
4. Derechos (dc:rights)
5. Descripción (dc:description)
6. Editor (dc:publisher)
7. Fecha (dc:date)
8. Formato (dc:format)
9. Fuente (dc:source)
10. Identificador (dc:identifier)
11. Idioma (dc:language)
12. Relación (dc:relation)
13. Materia (dc:subject)
14. Tipo (dc:type)
15. Title (dc:title)

\* En OpenAIRE y Conacyt las letras (M), (MA), (R) y (O) indican el grado de obligatoriedad de los recursos: (M): obligatorio. (MA): obligatorio cuando aplique. (R): recomendado. (O): opcional.  
Nótese que hay algunas diferencias en este criterio entre OpenAIRE y Conacyt.

## OpenAIRE\*

1. Autor (M) (dc:creator)
2. Cobertura (R) (dc:coverage)
3. Colaborador (R) (dc:contributor)
4. Nivel de acceso (M) (dc:rights)
5. Licencia (R) (dc:rights)
6. Descripción (MA) (dc:description)
7. Editor (MA) (dc:publisher)
8. Fecha de finalización de embargo (MA) (dc:date)
9. Fecha de publicación (M) (dc:date)
10. Formato (R) (dc:format)
11. Fuente (dc:source)
12. Identificador del recurso (M) (dc:identifier)
13. Idioma (R) (dc:language)
14. Identificador del proyecto (MA) (dc:relation)
15. Identificador alternativo (R) (dc:relation)
16. Referencia de conjunto de datos (R) (dc:relation)
17. Referencia de publicación (R) (dc:relation)
18. Materia (MA) (dc:subject)
19. Tipo de publicación (M) (dc:type)
20. Versión de publicación (R) (dc:type)
21. Título (M) (dc:title)
22. Audience (R)(dc:audience)

## Conacyt\*

1. Autor (M) (dc:creator)
2. Identificador de autor (M) (dc:creator)
3. Cobertura jurisdiccional, temporal o espacial (R) (dc:coverage)
4. Colaborador(es) u otros autores (MA) (dc:contributor)
5. Identificador de colaborador (MA) (dc:contributor)
6. Nivel de acceso (M) (dc:rights)
7. Condiciones de licencia (M) (dc:rights)
8. Descripción o resumen (MA) (dc:description)
9. Editor (MA) (dc:publisher)
10. Fecha de finalización de embargo (MA) (dc:date)
11. Fecha de publicación (M) (dc:date)
12. Formato (R) (dc:format)
13. Fuente (dc:source)
14. Identificador del recurso (M) (dc:identifier)
15. Idioma (MA) (dc:language)
16. Identificador del proyecto (MA) (dc:relation)
17. Referencia de identificador alternativo (R) (dc:relation)
18. Referencia de conjunto de datos (MA) (dc:relation)
19. Referencia de publicación (R) (dc:relation)
20. Relación (O) (dc:relation)
21. Citación (R) (dc:relation)
22. Materia (MA) (dc:subject)
23. Tipo de resultado científico (M) (dc:type)
24. Versión de la publicación (R) (dc:type)
25. Identificador de publicación (R) (dc:type)
26. Título (M) (dc:title)
27. Audience (R) (dc:audience)

+ 36 (aprox.)  
elementos  
específicos

# Ejemplo de registro de un artículo en el Repositorio Institucional Históricas-UNAM

<http://hdl.handle.net/20.500.12525/205>

# ¿Qué vimos en las (páginas de las) revistas?

Información incompleta.

Inconsistencias en la información de la revista.

Inconsistencias en el registro de metadatos.

Falta de claridad en las políticas editoriales.

Ausencia de metadatos incrustados en los archivos.

# 2. Repositorios

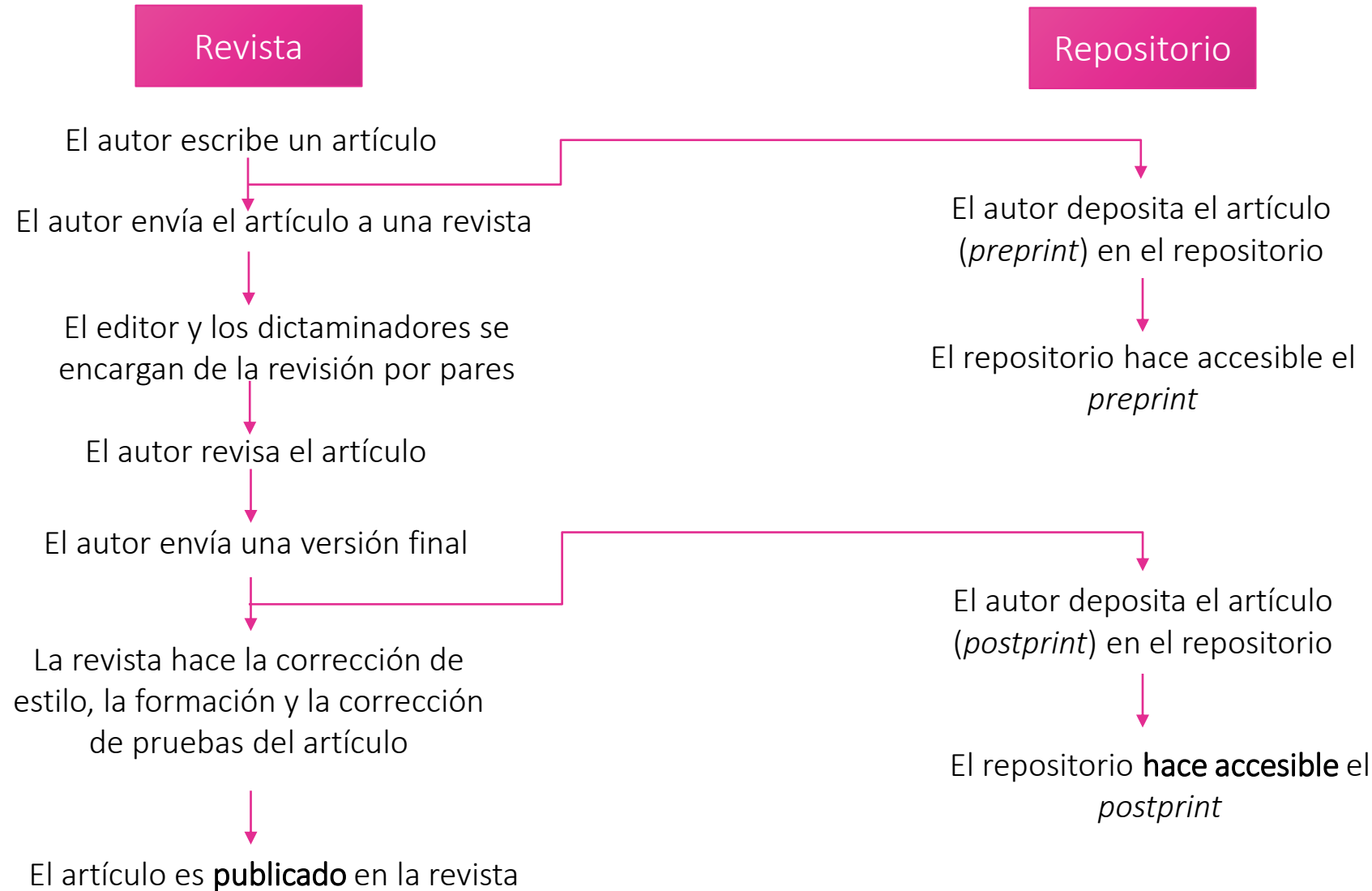
- “Sitio web que **recoge, preserva y difunde** la producción académica de una institución (o de una disciplina científica), permitiendo el **acceso** a los **objetos** digitales que contiene y a sus **metadatos**”<sup>1</sup>
- Contenidos básicos: **publicaciones** y otros **documentos** derivados de la investigación, pero también **información académica** en un sentido más amplio (material docente, actividad institucional, etc.).
- Rasgo fundamental: la disponibilidad del texto completo.
- Permiten a otros sistemas el acceso a sus metadatos (**interoperabilidad**).
- Objetivos: favorecer **difusión**, dar **visibilidad**, facilitar **conservación** y **preservación**.
- Por su objetivo, los hay **institucionales** y temáticos.
- Por su contenido: de datos, **literatura**, libros, recursos docentes.
- Hay también agregadores de repositorios.
- Casos especiales: repositorios de preprints y CRIS.

<sup>1</sup> Abadal, Ernest, *Acceso abierto a la ciencia* (Barcelona: Editorial UOC, Colección El profesional de la información), 2012, <https://core.ac.uk/download/pdf/11889005.pdf>.



# ¿Cómo se relacionan los repositorios (institucionales) y las revistas?

1



- Usual en ciencias naturales
- Suelen utilizarse repositorios temáticos



**NOT PEER-REVIEWED**

"PeerJ Preprints" is a venue for early communication or feedback before peer review. Do not cite as published.



# The State of OA: A large-scale analysis of the prevalence and impact of Open Access articles



Research article | Legal Issues | Science Policy | Data Science

Heather Piwowar<sup>✉\*1</sup>, Jason Priem<sup>✉\*1</sup>, Vincent Larivière<sup>2,3</sup>, Juan Pablo Alperin<sup>4,5</sup>, Lisa Matthias<sup>6</sup>, Bree Norlander<sup>7,8</sup>, Ashley Farley<sup>7,8</sup>, Jevin West<sup>7</sup>, Stefanie Haustein<sup>3,9</sup>  
August 2, 2017

A peer-reviewed article of this Preprint also exists. [View peer-reviewed version](#)

Author and article information

Abstract

Despite growing interest in Open Access (OA) to scholarly literature, there is an unmet need for large-scale, up-to-date, and reproducible studies assessing the prevalence and characteristics of OA. We address this need using oaDOI, an open online service that determines OA status for 67 million articles.

<https://peerj.com/preprints/3119/>



< PeerJ

# The state of OA: a large-scale analysis of the prevalence and impact of Open Access articles

Research article | Legal Issues | Science Policy | Data Science

Heather Piwowar<sup>✉\*1</sup>, Jason Priem<sup>✉\*1</sup>, Vincent Larivière<sup>2,3</sup>, Juan Pablo Alperin<sup>4,5</sup>, Lisa Matthias<sup>6</sup>, Bree Norlander<sup>7,8</sup>, Ashley Farley<sup>7,8</sup>, Jevin West<sup>7</sup>, Stefanie Haustein<sup>3,9</sup>

Published February 13, 2018

Note that a [Preprint of this article](#) also exists, first published August 2, 2017.

PubMed 29456894

Author and article information

Abstract

Despite growing interest in Open Access (OA) to scholarly literature, there is an unmet need for large-scale, up-to-date, and reproducible studies assessing the prevalence and characteristics of OA. We address this need using oaDOI, an open online service that determines OA status for 67 million articles. We use three samples, each of 100,000 articles, to investigate OA in three populations: (1) all journal articles assigned a Crossref DOI, (2) recent journal articles indexed in Web of Science, and (3) articles viewed by users of Unpaywall, an open-source browser extension that lets users find OA articles online. We estimate that at least 80% of the scholarly literature...

<https://peerj.com/articles/4375/>



248 Total citations  
210 Recent citations  
n/a Field Citation Ratio  
n/a Relative Citation Ratio

expertRxiv

Connecting research experts through ideas

Career opportunity at Virginia Tech Virginia, united states

[View Job](#)

[Download](#)

[Content Alert](#)

Just enter your email

Tools & info

Peer Review history

See citing articles 207

Ask questions 1

Add links 1

Visitors 33,468 [click for details](#)

Views 47,200

Downloads 12,379

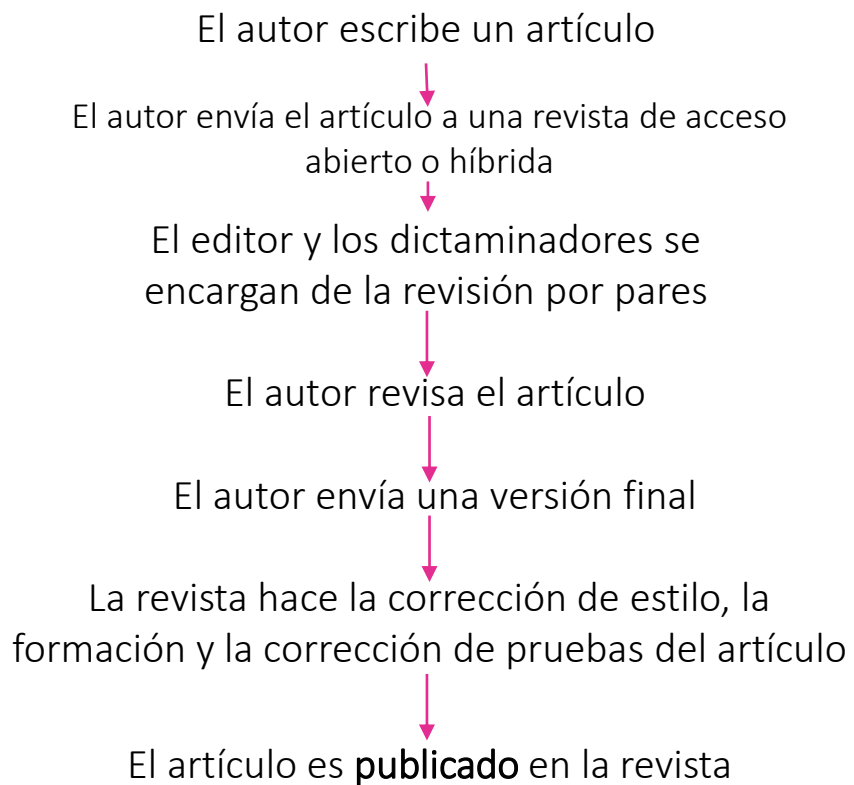
[Report problem with article](#)

# ¿Cómo se relacionan los repositorios (institucionales) y las revistas?

2

Revista

Repositorio



El autor o la editorial deposita el artículo en el repositorio

El repositorio procesa el artículo

El repositorio gestiona la preservación

El repositorio **hace accesible** el artículo publicado

- 
- Con más posibilidades en humanidades y ciencias sociales
  - Suelen utilizarse repositorios institucionales

# Repositorios o servidores de *preprints*

“Un *preprint* es un manuscrito científico depositado por los autores en un servidor público. El *preprint* contiene datos y metodología pero en la mayoría de los casos, no ha sido aún aceptado en una revista científica” (<https://asapbio.org/preguntas-frecuentes-sobre-preprints#1>)

De los primeros: [arXiv](#) (1991)

[SciELO preprints](#) (2020), con infraestructura (Open Preprint Systems, OPS) de PKP, interoperable con OJS 3.

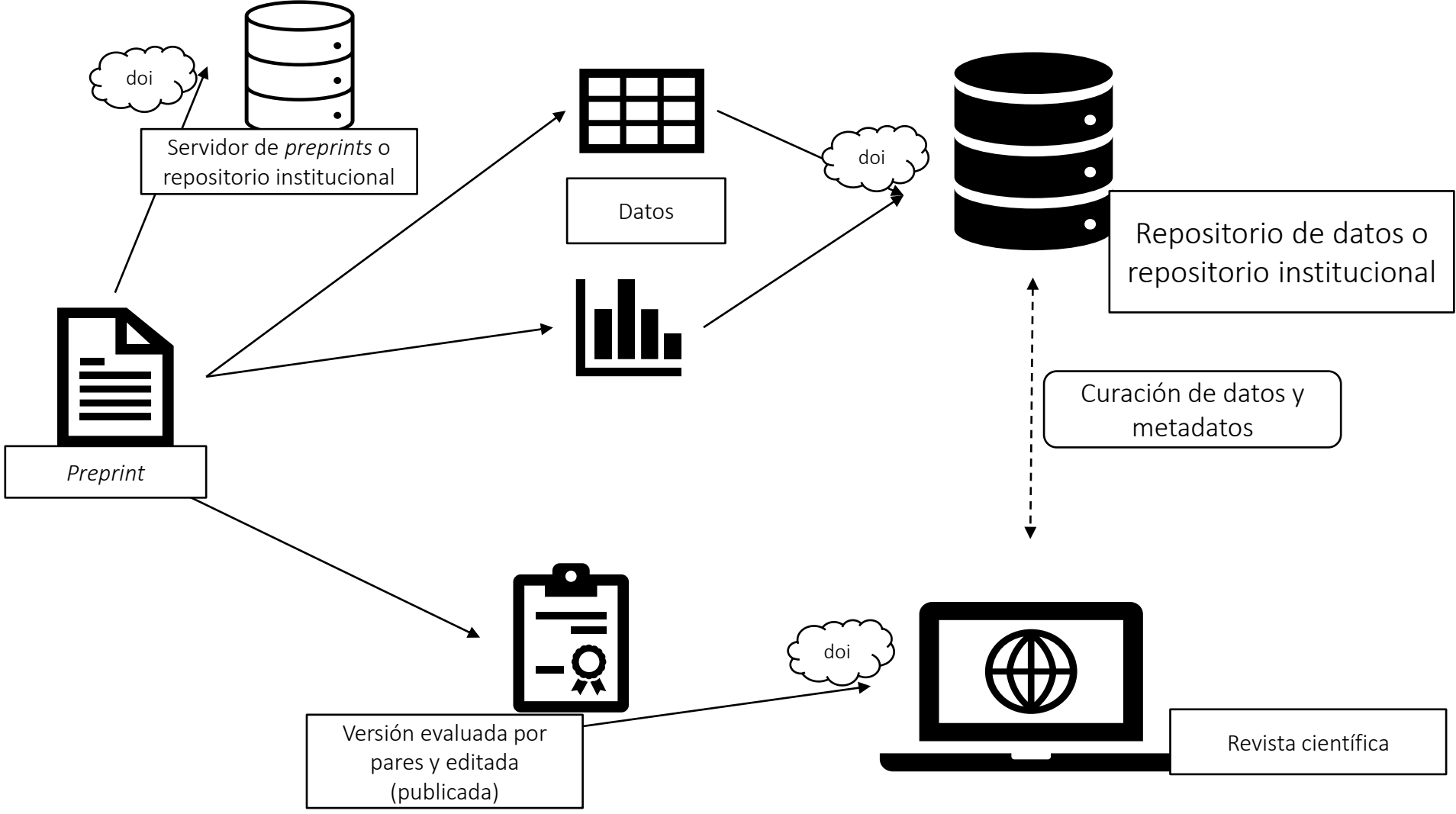
Las [políticas de indización en SciELO Brasil](#), desde 2020, han introducido el criterio de que las revistas incluyan los *preprints* en el flujo editorial, así como otros aspectos de la ciencia abierta. Para 2022 se espera que todas las revistas en SciELO Brasil ya operen bajo esos principios de ciencia abierta.

[Lista de repositorios de \*preprints\*](#) (Wikipedia)

[Lista de revistas y editoriales académicas por política de \*preprints\*](#) (Wikipedia)

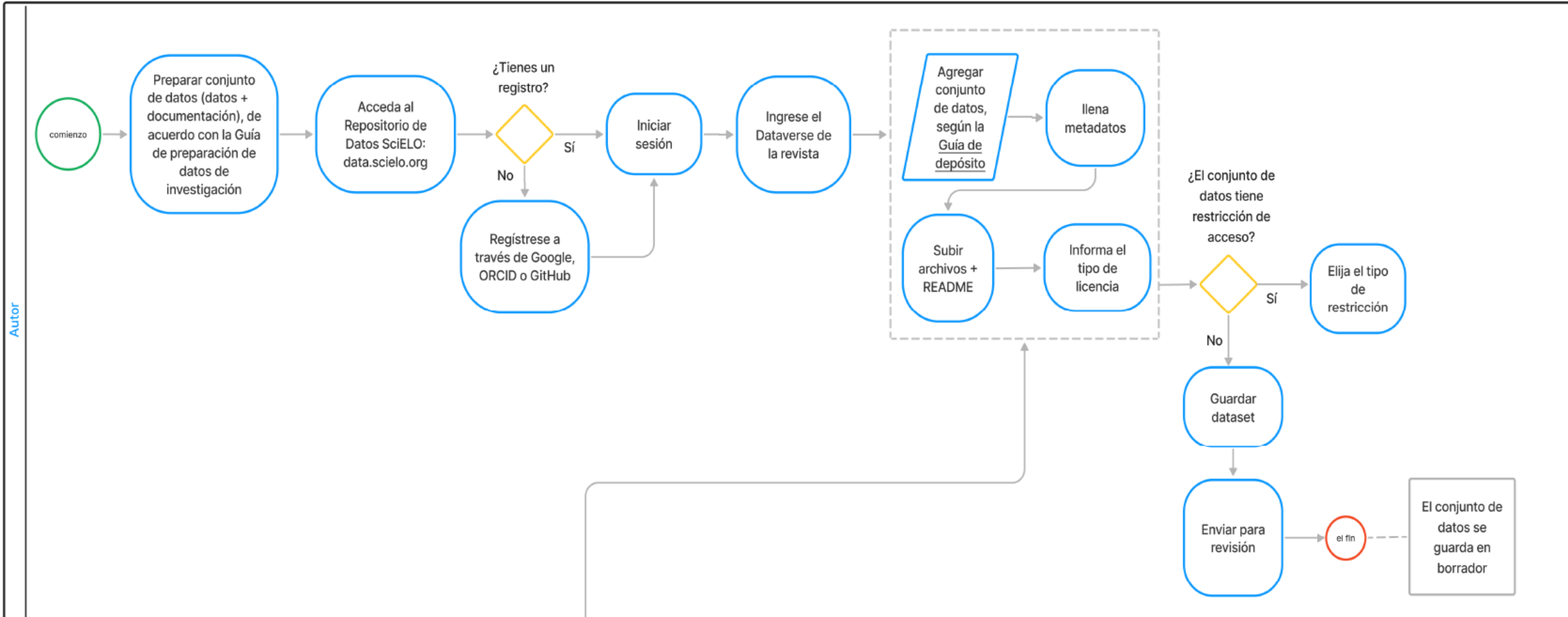
Los *preprints* inhiben el uso de la evaluación en doble ciego

# Revistas y repositorios de datos



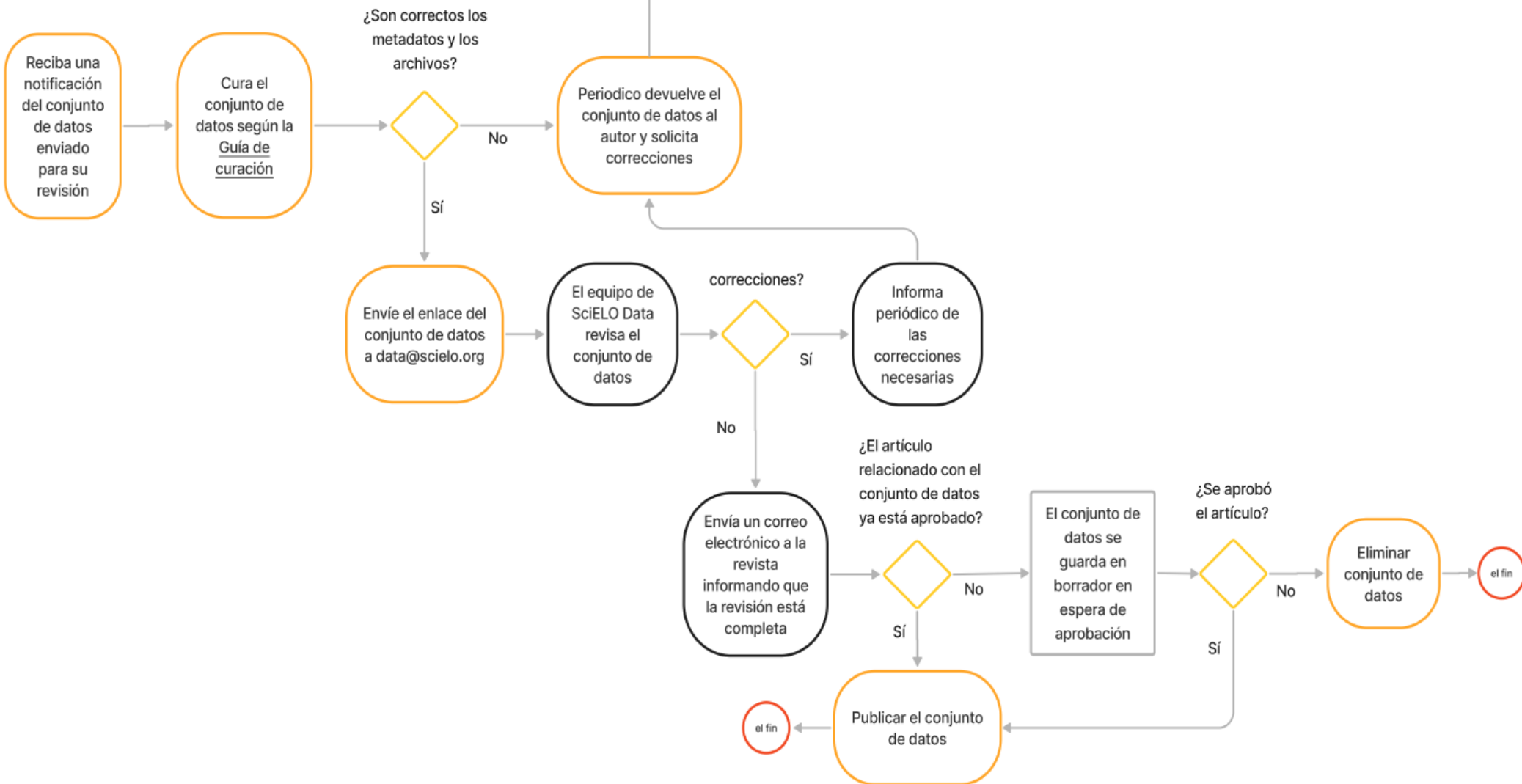
# SciELO Data

SciELO. *Guía de curación de datos de investigación para equipos editoriales* [online]. SciELO, versión de abril de 2023. Disponible en <https://scielo.org/es/sobre-el-scielo/scielo-data-es/>



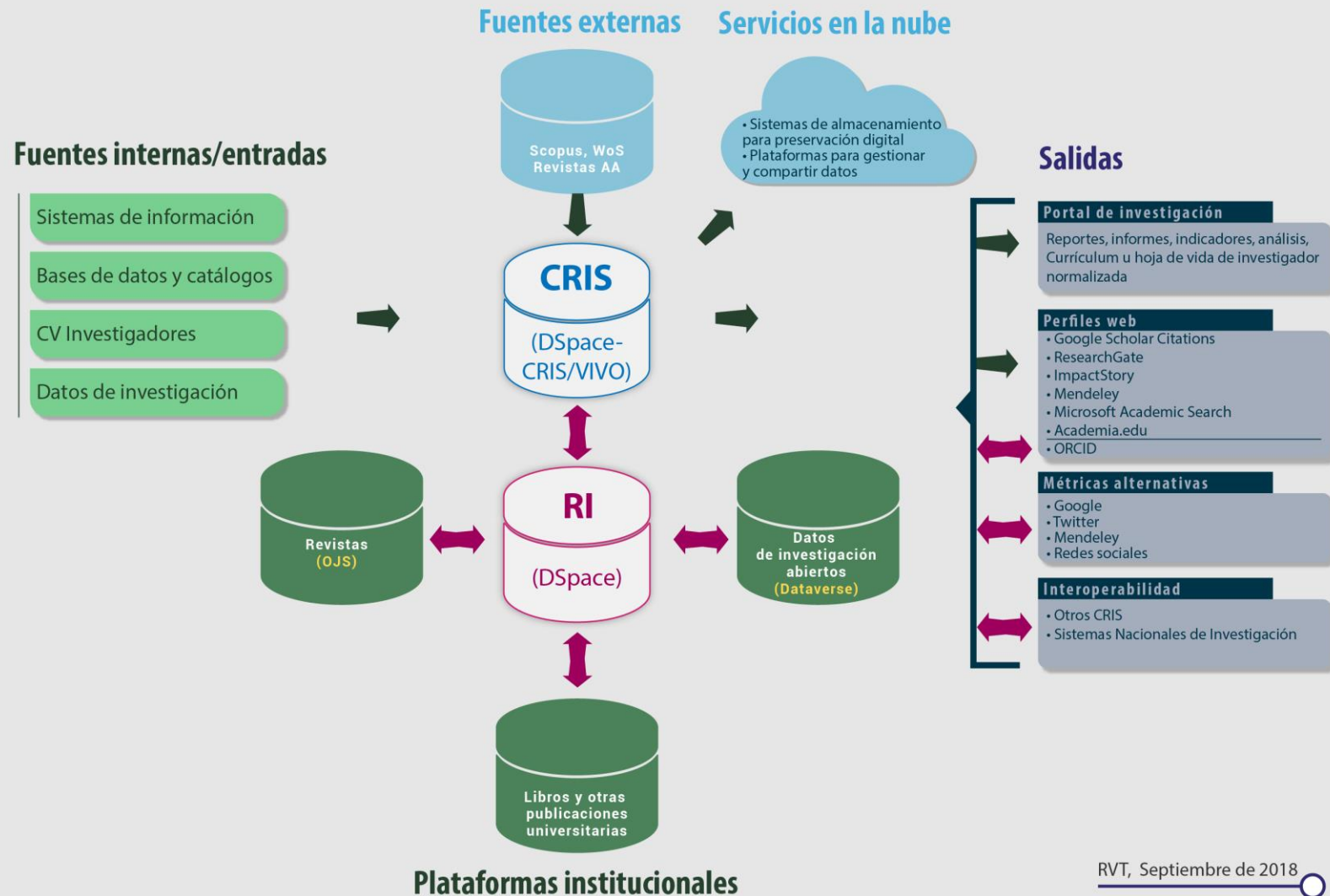
# SciELO Data

SciELO. *Guía de curación de datos de investigación para equipos editoriales* [online]. SciELO, versión de abril de 2023. Disponible en <https://scielo.org/es/sobre-el-scielo/scielo-data-es/>



# Caso especial: Current Research Information System (CRIS)

## ECOSISTEMA DE INFORMACIÓN DE INVESTIGACIÓN ABIERTA



Son sistemas de gestión de investigación institucionales, nacionales, regionales

Rosalina Vázquez Tapia, "Introducción a los Sistemas de Gestión de la Investigación (CRIS) y su interoperabilidad con los Repositorios Institucionales", *Seminario Repositorios Institucionales y su Interoperabilidad con el Repositorio Nacional*, 2018, Conacyt, Ciudad de México, septiembre de 2018.



# 3. Recomendaciones para las revistas (a)

## Políticas editoriales

Autoarchivo (y darla de alta en servicios como [Sherpa Romeo](#) y [Aura](#))

Depósito de datos:

<https://hispaniasacra.revistas.csic.es/index.php/hispaniasacra/depositodatos>

Derechos de autor

Preservación digital:

<https://hispaniasacra.revistas.csic.es/index.php/hispaniasacra/preservacion>

Acceso abierto: <http://temasmedievales.imhicihu-conicet.gov.ar/index.php/TemasMedievales/about>

Metadatos e interoperabilidad:

<https://hispaniasacra.revistas.csic.es/index.php/hispaniasacra/interoperabilidad>

## Aviso de derechos de autor/a

Aquellos autores/as que tengan publicaciones con esta revista, aceptan los términos siguientes:

- a. Los autores/as conservarán sus derechos de autor y garantizarán a la revista el derecho de primera publicación de su obra, el cuál estará simultáneamente sujeto a la [Licencia de reconocimiento de Creative Commons](#). Por tanto:

### Usted es libre de:

- Compartir — copiar y redistribuir el material en cualquier medio o formato
  - Adaptar — remezclar, transformar y construir a partir del material
  - La licenciente no puede revocar estas libertades en tanto usted siga los términos de la licencia
- 

### Bajo los siguientes términos:

- Atribución — Usted debe dar [crédito de manera adecuada](#), brindar un enlace a la licencia, e [indicar si se han realizado cambios](#). Puede hacerlo en cualquier forma razonable, pero no de forma tal que sugiera que usted o su uso tienen el apoyo de la licenciente.
  - NoComercial — Usted no puede hacer uso del material con [propósitos comerciales](#).
  - CompartirIgual — Si remezcla, transforma o crea a partir del material, debe distribuir su contribución bajo la [misma licencia](#) del original.
  - No hay restricciones adicionales — No puede aplicar términos legales ni [medidas tecnológicas que restrinjan legalmente a otras a hacer cualquier uso permitido por la licencia](#).
- b. Los autores/as podrán adoptar otros acuerdos de licencia no exclusiva de distribución de la versión de la obra publicada (p. ej.: depositarla en un archivo telemático institucional o publicarla en un volumen monográfico) siempre que se indique la publicación inicial en esta revista.
  - c. Se permite y recomienda a los autores/as difundir su obra a través de Internet (p. ej.: en archivos telemáticos institucionales o en su página web) antes y durante el proceso de envío, lo cual puede producir intercambios interesantes y aumentar las citas de la obra publicada. (Véase [El efecto del acceso abierto](#)).



Esta obra está bajo una [Licencia Creative Commons Atribución-NoComercial-CompartirIgual 4.0 Internacional](#)

[https://ojs.supercias.gob.ec/index.php/X-pedientes\\_Economicos/about](https://ojs.supercias.gob.ec/index.php/X-pedientes_Economicos/about)

# Política de *preprints*. ASAPbio recomienda:

“Diseñe una política editorial sobre el uso de *preprints* que sea clara y completa e inclúyala en las Instrucciones para autores. Elementos a considerar como parte de la política editorial incluyen:

1. ¿Qué versión del manuscrito puede depositarse como *preprint*? ¿La primera versión enviada a la revista, durante o después de la revisión por pares, o cualquier versión, incluyendo la versión aceptada para publicación?
2. ¿Qué tipo de licencia se permite para el *preprint*?
3. ¿Se pueden incluir *preprints* en la lista de referencias?
4. ¿Pueden los autores depositar el manuscrito en cualquier servidor de *preprint*?
5. ¿En qué tipo de cobertura por parte de la prensa pueden o deben participar los autores?
6. ¿Ofrece la revista una política de protección contra el ‘scoop’, como las que ofrecen [EMBO Journal](#), [eLife](#), o [PLOS Biology](#)?

Para ver ejemplos de política editorial sobre el uso de preprints, visite [eLife](#), [PLOS](#), o [Nature Research](#).

Idealmente, recopile información sobre el preprint (como su DOI u otro identificador) en el momento de la recepción del manuscrito. También puede considerar la integración entre su plataforma de gestión de artículos y los servidores de preprints para facilitar la transferencia de manuscritos, por ejemplo, el sistema B2J y/o J2B para bioRxiv y medRxiv, o el protocolo SWORD para vincular al Open Preprint Systems de Public Knowledge Project.”

# Algunos elementos para una política de preservación digital

1. Definición de la preservación digital y su importancia en el contexto institucional.
2. Definición del propósito y el alcance de la política de preservación: qué se preserva, mediante qué procesos (estandarizados).
3. Declaración de responsabilidad y acciones respecto a: resguardo y almacenamiento de la información, no alteración de archivos e integridad de los datos, seguridad de la información, aplicación de estándares de metadatos de preservación, formatos de archivos (abiertos), uso de un sistema de preservación digital, como Archivematica u otro similar.

# Política de acceso abierto

Sirve, pero quizá no es suficiente, declarar que la revista da acceso inmediato al texto completo a sus contenidos.

Se puede añadir:

1. La especificación de que el acceso no está condicionado a registro ni a pago
2. Si la institución o la revista se adhiere a alguna de las declaraciones de acceso abierto
3. Si la revista sigue o se enmarca en alguna política de acceso abierto nacional o institucional
4. Si la revista además se pronuncia por un modelo de acceso abierto, como el modelo no comercial

# Política de metadatos e interoperabilidad

Hay que precisar:

1. Esquema de metadatos utilizado (Dublin Core)
2. ¿Existe un proceso de normalización de los metadatos? ¿En ese proceso se sigue algún estándar?
3. ¿Qué protocolo se utiliza para la interoperabilidad? (OAI-PMH)
4. ¿Cuáles son los términos de reutilización o uso de los metadatos? ¿Qué licencia *creative commons* tienen los metadatos?

# 3. Recomendaciones para las revistas (b)

**Información disponible:** clara y completa

1. País
2. Ciudad
3. Institución que edita y es titular de los derechos patrimoniales de la revista
4. Dirección
5. Contacto
6. Sistema de gestión editorial utilizado (y versión)
7. ISSN del impreso
8. ISSN electrónico
9. ISSN-L (si existe)

# 3. Recomendaciones para las revistas (b)

## Gestión editorial

Uso de identificadores: DOI (de fascículo y de artículo), ORCID

Cuidado en metadatos

Cuidado en los archivos (cuidado editorial y en la incrustación de metadatos)





# Buenas prácticas en el registro de metadatos

PKP|DOCS

Introduction and Background

Summary of Better Practices for Journal Metadata

Journal Settings and Title-level Metadata

Languages

Masthead

Journal Sections

License and Copyright Metadata

Issue and Article Metadata

Issue-level Metadata

Article-level Metadata

Common Metadata Errors

Confusing Metadata with Style

Combining Multilingual Metadata in a Single Field

Inconsistent Metadata in Different Sources

Unknown or Misfit Metadata

Further Resources

← Back to all documentation.

[Edit this page or make a suggestion](#)

## Introduction and Background: Better Practices in Journal Metadata

This guide explains how to create accurate journal title, journal issue, and journal article metadata in Open Journal Systems (OJS) and how to avoid and correct common errors. It was created by the [Coalition Publica](#) Metadata Working Group for Coalition Publica members, but these better practices are relevant for all publishers who use OJS.

Metadata is information that describes a digital object, such as a journal article or issue. It is an essential aspect of academic publishing that is used to organize, search for, and retrieve journals and articles. Article metadata disseminates to Google and Google Scholar, and the Microsoft Academic Graph. Metadata from registered Digital Object Identifiers (DOIs) in Crossref and Datacite are leveraged by publishers, persistent identifier systems (ORCID, ROR, ScopusID, etc.), citation management software (Zotero), grant application platforms, UnPaywall, the Open Access Button, and many others.

Ensuring good metadata from the start will save you time and is an investment in discoverability, access, dissemination, preservation, and, arguably, research impact. Poor metadata can result in your content not being harvested, indexed, or discovered by researchers, and will take considerable effort to correct. Once your material is published, any indexing or harvesting services may start pulling your metadata before you have time to make changes. (Google Scholar, for example, initially indexes publications relatively quickly. However, it can take months for changes

## Manual de indización en OJS Buenas prácticas para la región latinoamericana



Manuel Alejandro Flores Chávez

Soporte técnico: Edgar Durán Muñoz  
Revisión: Martha Rosa Gallegos Ramírez



<https://docs.pkp.sfu.ca/metadata-practices/en/>

<https://biblat.unam.mx/es/sobre-metametrics>

## Metadatos

### Componentes

### Lista de comprobación

### Directrices para autores

#### Cobertura

Se refiere a la localización geográfica, a la cobertura cronológica o histórica o a las características de la muestra de investigación.

Habilitar los metadatos de cobertura

#### Idiomas

El idioma indica que el idioma principal de la obra utiliza un código de idioma ("en") con un código de país opcional ("en\_US").

Habilitar los metadatos de idioma

No solicitar los idiomas del envío al autor/a durante el envío.

Solicitar al autor/a que indique los idiomas de envío durante el envío.

Exigir al autor/a que introduzca los idiomas de envío antes de aceptar su envío.

#### Derechos

Cualquier derecho sobre el envío, que puede incluir derechos de propiedad intelectual (DPI), derechos de autor y diversos derechos de propiedad.


Habilitar los metadatos de derechos

No solicitar una declaración de derechos al autor/a durante el envío.

Solicitar al autor/a que declare cualquier derecho de acceso previo durante el envío.

Exigir al autor/a que declare cualquier derecho de acceso previo antes de aceptar su envío.

#### Fuente



Hay que poner atención en esta configuración en OJS

Bloque de información	Este módulo proporciona un bloque de información en la barra lateral.	<input type="checkbox"/>
Bloque "Creado por"	Este módulo proporciona una bloque lateral con un enlace a "Creado por".	<input checked="" type="checkbox"/>
Bloque de suscripciones	Este módulo proporciona información sobre las suscripciones en la barra lateral.	<input checked="" type="checkbox"/>
<b>Módulos de Pasarela (1)</b>		
Módulo Resolver	Este módulo obtiene números y artículos basado en información de citas.	<input checked="" type="checkbox"/>
<b>Módulos Genéricos (17)</b>		
Artículos recomendados del autor/a	Este módulo inserta una lista de artículos del mismo autor/a en la página del resumen del artículo.	<input checked="" type="checkbox"/>
##plugins.generic.lensGalley.displayName##	##plugins.generic.lensGalley.description##	<input checked="" type="checkbox"/>
▶ Lenguaje de estilos de Cita	Permite que los lectores obtengan una cita de un artículo publicado en uno de los formatos compatibles con CSL (Citation Style Language).	<input checked="" type="checkbox"/>
▶ Módulo de Páginas de Estilos	Este módulo permite el uso de estilos de citas.	<input checked="" type="checkbox"/>



Módulo de Goo		Metadatos de envío		
Nombre		Activo	Formulario de envío	Obligatorio
OpenAIRE	Cobertura	<input checked="" type="checkbox"/>	<input type="checkbox"/>	<input type="checkbox"/>
	Idioma	<input checked="" type="checkbox"/>	<input type="checkbox"/>	<input type="checkbox"/>
DRIVER	Derechos	<input checked="" type="checkbox"/>	<input type="checkbox"/>	<input type="checkbox"/>
Módulo TinyMCE	Fuente	<input checked="" type="checkbox"/>	<input type="checkbox"/>	<input type="checkbox"/>
Plugin visor de PD	Materia	<input checked="" type="checkbox"/>	<input type="checkbox"/>	<input type="checkbox"/>
	Tipo	<input checked="" type="checkbox"/>	<input type="checkbox"/>	<input type="checkbox"/>
Módulo de indexa	Disciplina(s)	<input checked="" type="checkbox"/>	<input type="checkbox"/>	<input type="checkbox"/>
▶ Módulo Incluir	Palabra(s) clave(s)	<input checked="" type="checkbox"/>	<input checked="" type="checkbox"/>	<input checked="" type="checkbox"/>
▶ Gestor de Bloq	Agencias de apoyo	<input checked="" type="checkbox"/>	<input checked="" type="checkbox"/>	<input type="checkbox"/>
	Citas	<input checked="" type="checkbox"/>	<input checked="" type="checkbox"/>	<input type="checkbox"/>

Guías OpenAIRE para repositorios de literatura, v4:  
<https://guiasopenaire4.readthedocs.io/es/latest/index.html>

# Coherencia, uniformidad, normalización, consistencia

Metadatos en página web

Metadatos incrustados en los  
archivos

Información en el contenido de  
los archivos



¿Preguntas?, ¿comentarios?

[lorena.pilloni@historicas.unam.mx](mailto:lorena.pilloni@historicas.unam.mx)