



FLACSO
ARGENTINA



LatinREV



FLACSO
ECUADOR

ÍCONOS
REVISTA DE CIENCIAS SOCIALES

La inteligencia artificial y tecnologías editoriales: oportunidades, riesgos y buenas prácticas para revistas de ciencias sociales y humanidades.

Jairo Buitrago Ciro

Posdoctorado, Universidad Nacional Autónoma de México (UNAM)

PhD, University of Ottawa. Canada

jbuit008@uottawa.ca

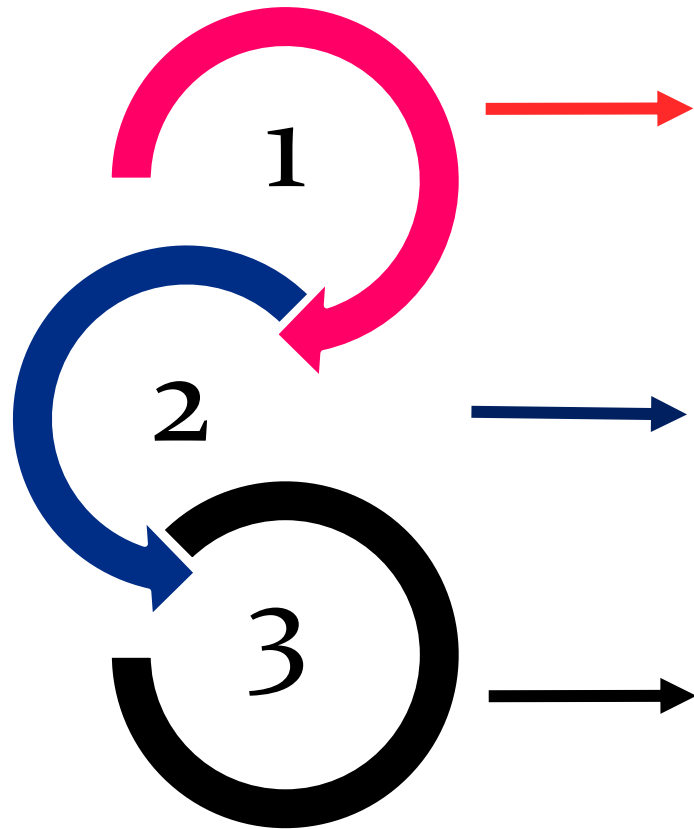
Objetivo general

Comprender cómo la inteligencia artificial se está integrando y transformando la comunicación científica. Cuáles son los principales desafíos y oportunidades y qué rol cumplen las revistas y editoriales de ciencias sociales y humanas.

Objetivo específicos

- Comprender la comunicación científica como ecosistema dinámico y en transformación
- Presentar algunos elementos relevantes sobre inteligencia artificial
- Identificar cómo se están integrando las herramientas de IA en el proceso editorial.
- Reconocer oportunidades y riesgos.
- Proponer buenas prácticas y políticas editoriales mínimas.

Presentación



Un breve marco conceptual sobre comunicación científica
inteligencia artificial

Evidencias y diagnóstico sobre cómo las herramientas de
IA se están integrando en la publicación científica

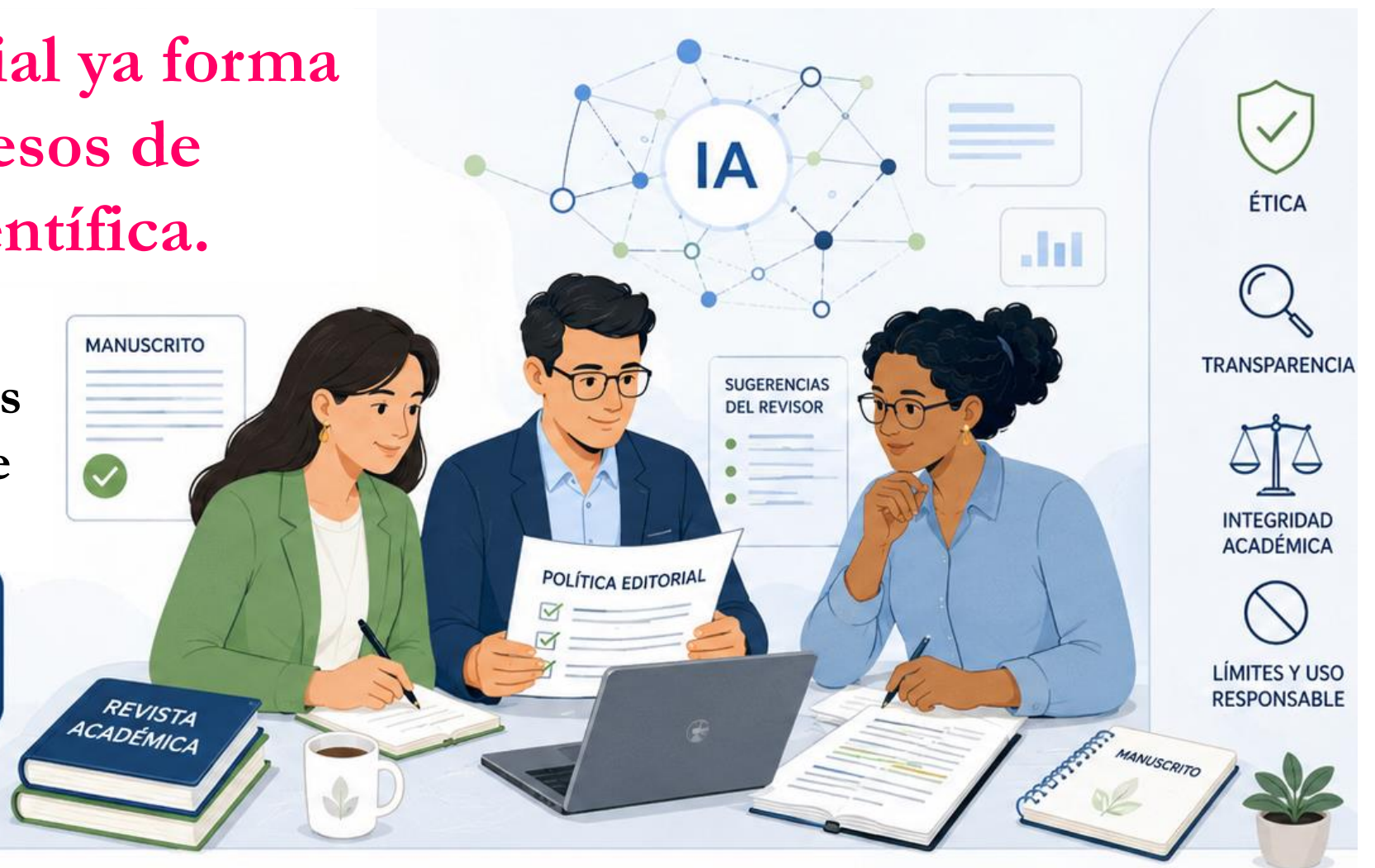
Propuesta editorial sobre políticas, buenas prácticas y una
reflexión colectiva

La inteligencia artificial ya forma parte de los procesos de comunicación científica.

Por lo tanto, la pregunta central ya no es si las revistas académicas deben hablar de IA, sino:

¿Cómo deben incorporarla en sus políticas editoriales?

Esto implica definir:



-  Límites claros sobre su uso.
-  Responsabilidades éticas y académicas de autores, editores y revisores.
-  Criterios de transparencia en la declaración del uso de IA.
-  Políticas editoriales que orienten su aplicación en la investigación y la publicación científica.

Imagen 1: OpenAI. (2026). ChatGPT [Sistema de inteligencia artificial generativa]. <https://chatgpt.com>

Preguntas para participar en la reflexión colectiva

1. ¿Cree usted que la inteligencia artificial es una amenaza para la integridad científica o una oportunidad para fortalecer el trabajo editorial?
2. Si un autor usa una herramienta de IA para escribir, traducir o mejorar un artículo, ¿dónde termina la asistencia tecnológica y dónde comienza el problema ético?
3. ¿Cómo cree usted que las revistas de ciencias sociales y humanidades deben actuar frente al uso de la IA en la redacción, traducción, revisión o generación de imágenes?
4. ¿Cómo debe actuar una revista si descubre que un artículo contiene información o referencias falsas generadas por IA?
5. ¿Cree usted que la inteligencia artificial puede fortalecer la calidad editorial de las revistas latinoamericanas, o puede aumentar los riesgos de sesgo, dependencia tecnológica y pérdida de criterio humano?

6. ¿Hasta qué punto un editor puede apoyarse o emplear herramientas de IA para tomar decisiones editoriales sin delegar su responsabilidad?
7. ¿Cómo cree usted que las revistas académicas de América Latina pueden crear políticas realistas y éticas sobre IA, teniendo en cuenta sus recursos limitados y su compromiso con el acceso abierto y el conocimiento público?
8. ¿Qué ocurre con conceptos propios de América Latina, como colonialidad, buen vivir, territorialidad o memoria histórica, cuando son traducidos o resumidos por herramientas de IA?
9. ¿Deberían las revistas latinoamericanas adoptar las mismas políticas de IA que las grandes editoriales comerciales?
10. ¿Cómo podemos lograr que la inteligencia artificial fortalezca la comunicación científica sin debilitar la confianza, la diversidad lingüística, la integridad académica y la responsabilidad editorial?

Panorama general de la situación y de la presentación



Imagen 2: OpenAI. (2026). ChatGPT [Panorama general de la situación y de la presentación]. <https://chatgpt.com>

La comunicación científica como ecosistema dinámico y en transformación

Edad moderna (1492 – 1789)

- Proto-editors
- Ediciones limitadas
- Correspondencia
- Nacen los modelos tradicionales de publicaciones 1665.

Edad contemporánea (1789 – Hasta 1990)

- Expansión de revistas y publicaciones científicas (1800 -1900).
- Surgen revistas especializadas por áreas: medicina, química, física, ingeniería, ciencias natural
- Consolidación de la revisión por pares (1945)

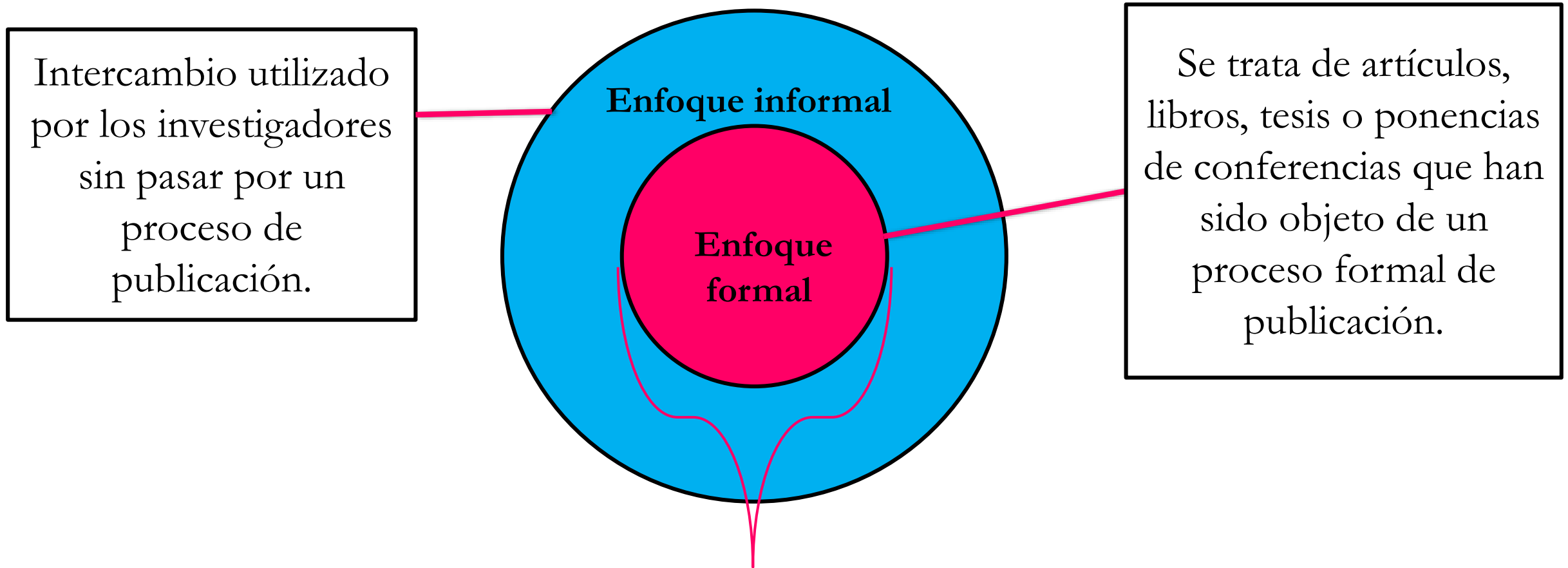
Era digital : (Internet) - Posterior a 1990

- Nace el Internet
- Migración de las primeras revistas científicas a la Web.
- Crisis de suscripciones. (Se fracturan los modelos tradicionales de publicación.
- Surgen nuevos modelos de comunicación académica: libre acceso (2002).

Era digital: Inteligencia artificial generativa, Finales del 2022

Las herramientas de IA transforman la comunicación científica porque interviene en la producción, evaluación, edición, circulación y verificación del conocimiento.

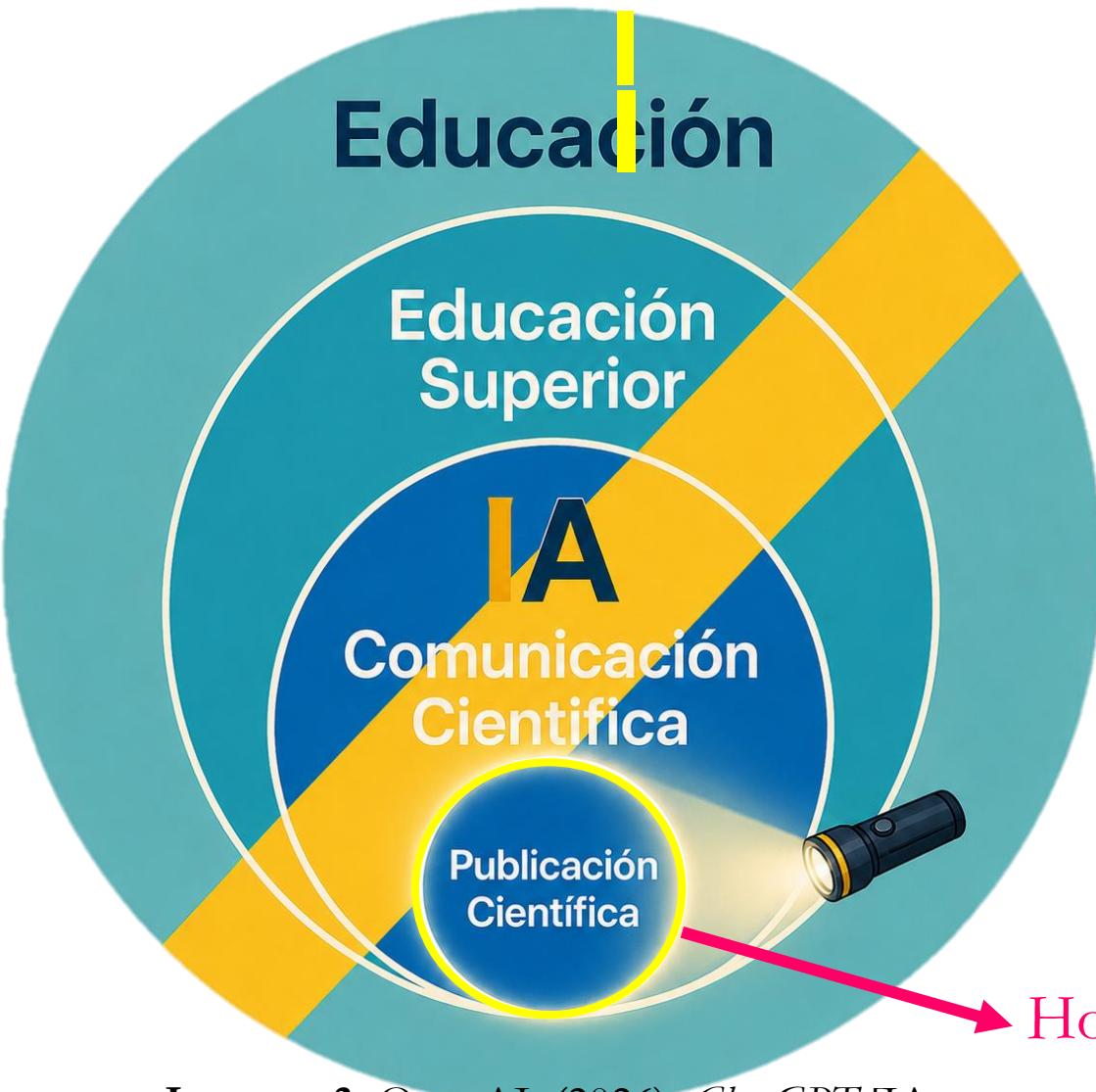
Enfoques o (espectros) de la comunicación científica



Publicación académica o científica (Scholarly publishing)

- Comercial: Basado en las suscripciones
- De libre acceso

Integración, uso e impacto de las herramientas de IA en los sub-campos del ecosistema académico



- Es importante diferenciar entre educación, educación superior, comunicación científica y publicación científica porque la IA no actúa de la misma manera en cada campo.
- Cada espacio tiene objetivos, prácticas, riesgos, usuarios y responsabilidades distintas.
- Además, los usuarios directos de las herramientas de IA no siempre son las mismas partes implicadas o afectadas por sus impactos.

→ Hoy nos enfocamos en este sub-campo

Inteligencia Artificial

“Un sistema informático diseñado por humanos que permite a las máquinas comunicarse, realizar tareas y resolver problemas de forma autónoma a través de un sistema diseñado específicamente con datos, algoritmos y capacidad computacional, de manera similar a como lo hacen los humanos (De Zúñiga et al., 2024; Lebreton, 2021; Roy, 2023; Sastry et al., 2024).”

Traducido del inglés al español de :
Buitrago-Ciro et al. (2025). Bridging the AI gap: Comparative analysis of AI integration, education, and outreach in academic libraries. <https://doi.org/10.1177/03400352251325274>

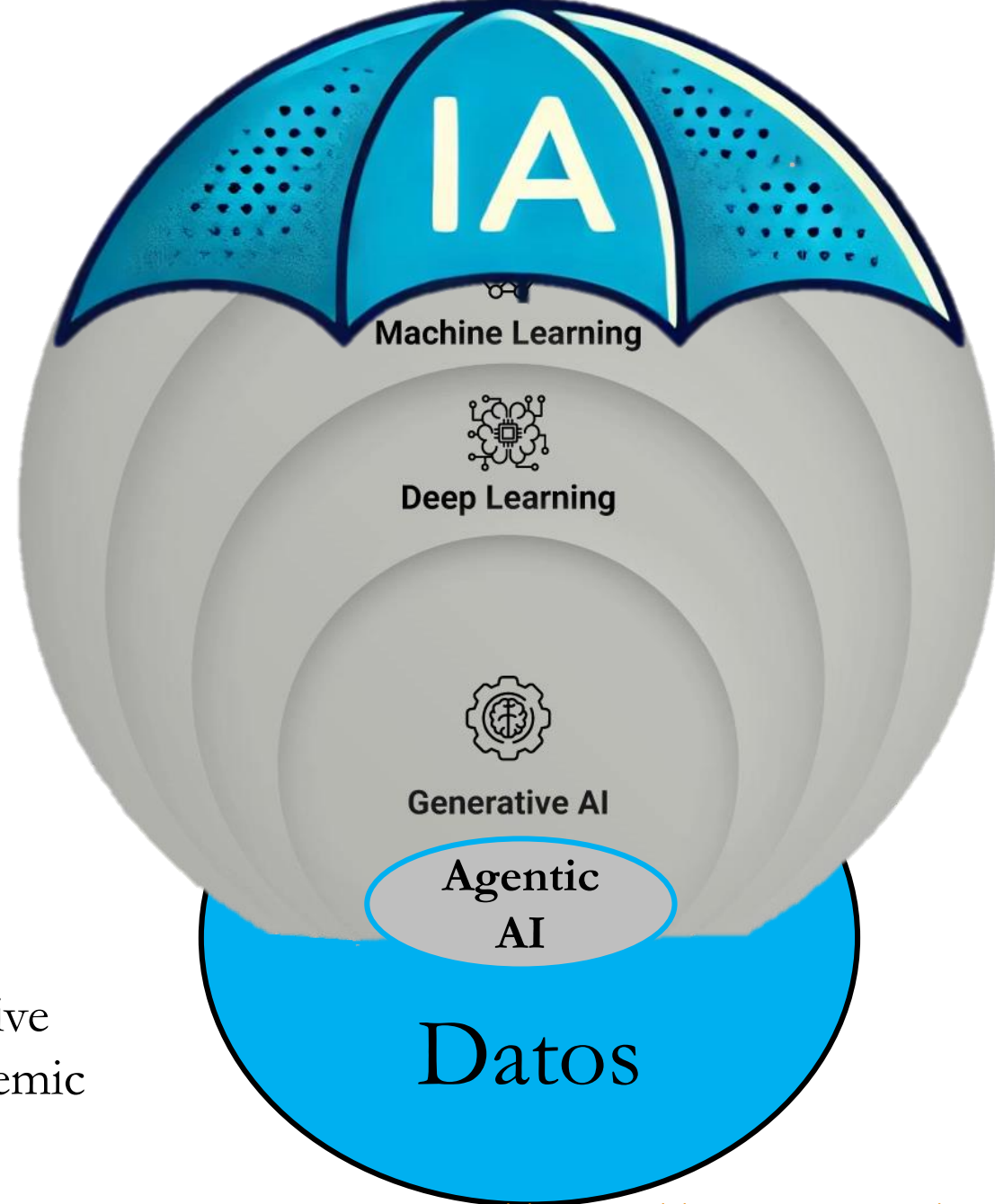
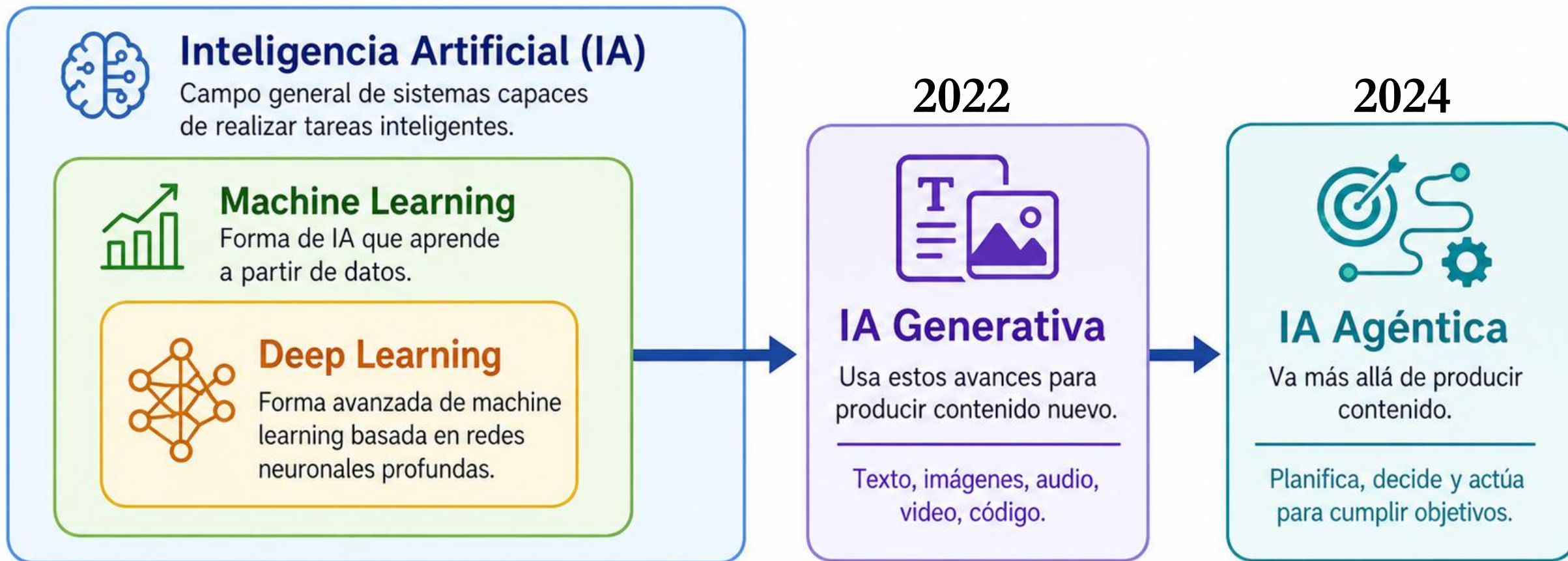


Imagen 4: Fuente <https://chttps://synoptek.com/>



Las herramientas de IA que están impactando la publicación científica se encuentran aquí.

Imagen 5: OpenAI. (2026). *ChatGPT* [IA, campos y sub-campos]. <https://chatgpt.com>

Los datos que alimentas las herramientas de IA proviene de distintas fuentes

1. **CommonCrawl**
2. **Web indexada:**
visible en buscadores
3. **Web no indexada:**
No aparece en internet
4. **Datos Privados o restringidos:**
correos, chats, archivos en nubes privadas

Estimaciones de diferentes stocks de datos

EPOCH AI

Stock efectivo (número de tokens)

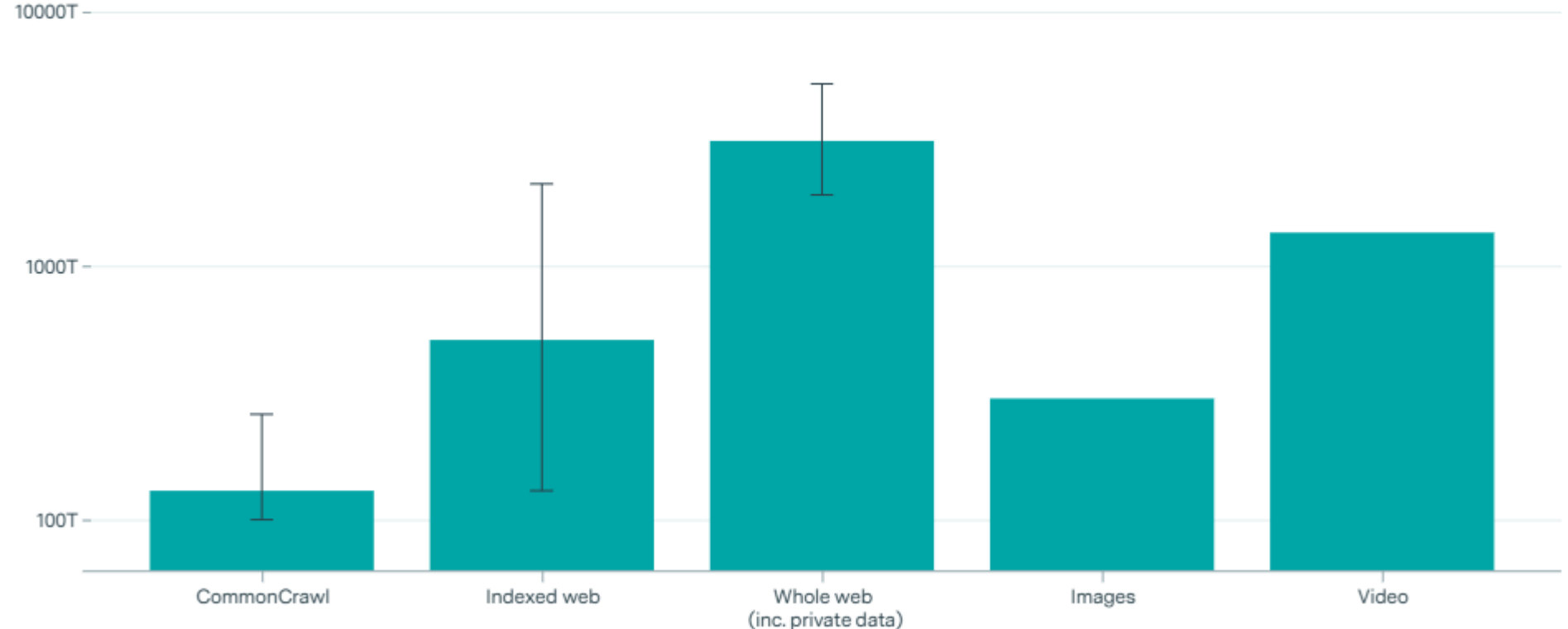


Imagen 6: Fuente: <https://epoch.ai/>

Modelos y asistentes de IA

Nombre	Propietario o desarrollador	Funciones
ChatGPT	OpenAI	Conversar, responder preguntas, redactar textos, resumir documentos, traducir, programar, analizar información, generar ideas, apoyar investigación, interpretar imágenes y trabajar con herramientas según la versión disponible.
Gemini	Google - DeepMind	Empleado para escribir, planificar, investigar, aprender, generar imágenes y trabajar dentro del ecosistema de Google. Google lo presenta como un asistente cotidiano con funciones como generación de imágenes, Deep Research y personalización.
Claude	Anthropic	Asado para escritura, análisis de documentos, razonamiento largo, programación, síntesis, revisión de textos y tareas complejas. Anthropic lo define como una IA para resolver problemas, analizar datos, escribir código y pensar tareas difíciles

Microsoft	Copilot	Asistente integrado al ecosistema Microsoft. Puede responder preguntas, ayudar a redactar, resumir, generar ideas y trabajar en contextos de productividad, especialmente con Microsoft 365, Teams, Outlook, Word, Excel y Edge, según el plan o entorno utilizado.
Meta AI - Llama	xAI	Integrado en productos de Meta como WhatsApp, Instagram, Facebook y Messenger, además de modelos Llama disponibles para desarrolladores. Puede responder preguntas, generar imágenes, asistir en búsquedas, explicar temas y apoyar tareas cotidianas.
Grok	Anthropic	Chatbot de xAI, vinculado al ecosistema de X y disponible también en web y aplicaciones. Puede conversar, razonar, buscar información en tiempo real, generar imágenes y video, usar voz y apoyar tareas multilingües.
DeepSeek	DeepSeek	Familia de modelos y asistente de IA desarrollados en China, conocidos por su énfasis en razonamiento, matemáticas, código y eficiencia. Incluye modelos como DeepSeek-R1, DeepSeek-V3, DeepSeek Coder y otros.

En resumen

- Para comprender el impacto de la IA en la publicación científica, es necesario analizar tanto la comunicación científica como las características de la inteligencia artificial.
- La IA no debe verse como una herramienta aislada, sino como una tecnología que ya participa en procesos editoriales y científicos.
- Su integración plantea oportunidades, pero también riesgos relacionados con la integridad, la calidad editorial y la autonomía académica.
- En consecuencia, las revistas académicas deben asumir un papel responsable y crítico frente al uso de la inteligencia artificial.

Un científico a tener en cuenta



Geoffrey Hinton

**Premio Nobel de Física
2024**



Yoshua Bengio

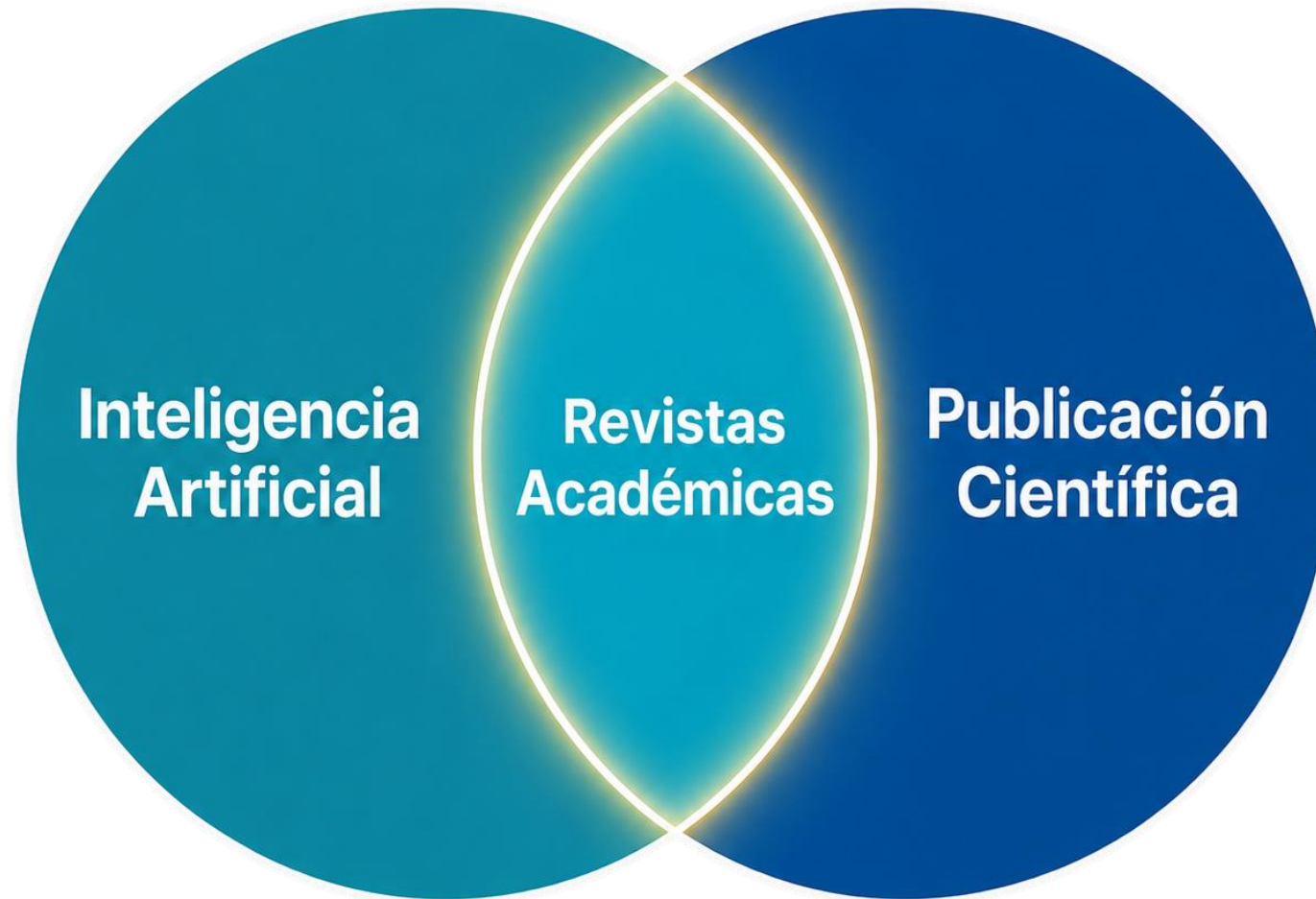
Imagen extraída de: <https://dl.acm.org/>

Yoshua Bengio: Premio Turín

Es uno de los principales referentes mundiales en IA responsable: promueve que el desarrollo de la inteligencia artificial esté guiado por la seguridad, la ética, la transparencia y el control humano.

Ha dirigido los informes internacionales sobre seguridad de la IA, para organismos internacionales como la ONU, la OCDE y la Unión Europea.

Integración y uso de las herramientas de IA en la publicación científica



3 preguntas esenciales para comprender la integración de la IA en la publicación científica y el rol de las revistas académicas.

- i. ¿Cómo está siendo integrada la inteligencia artificial en la comunicación y publicación científica?
- ii. ¿Cuáles son los principales riesgos y desafíos en el uso de la IA, particularmente la Generativa, en la investigación y la publicación científica, identificados por la literatura?
- iii. ¿Cuáles son las principales partes implicadas en la intersección entre inteligencia artificial y comunicación científica, y qué rol desempeña cada una?

Buitrago Ciro, J., Morales-Campos, E., Villamizar, Cesar. (2025). Integration, use, and challenges of artificial intelligence in scholarly communication and the role of stakeholders: A scoping review. *Research in Library Science, Archivology, Librarianship and Information. UNAM*

- 1. Como apoyo a la escritura académica:** Para redactar borradores, mejorar la estructura del manuscrito, formular resúmenes, introducciones, discusiones, títulos y conclusiones.
- 2. Traducción y corrección lingüística:** : Para traducir textos, mejorar gramática, claridad, fluidez y estilo académico, especialmente en autores no angloparlantes.
- 3. Revisión de literatura y síntesis de información:** Para resumir artículos, identificar temas, comparar enfoques, organizar antecedentes y apoyar revisiones narrativas, de alcance o sistemáticas.
- 4. Extracción, organización y análisis de datos:** Para clasificar información, codificar datos cualitativos, extraer patrones, resumir resultados, analizar grandes volúmenes de texto o apoyar análisis bibliométricos.
- 5. Generación de contenido visual académico:** Para crear o mejorar figuras, gráficos, imágenes, resúmenes gráficos,

6. Apoyo a la revisión por pares: para resumir manuscritos, detectar debilidades, generar comentarios preliminares, revisar coherencia metodológica, apoyar informes de revisión o reducir carga de trabajo de revisores.

7. Empleado por los revisores en sus informes de evaluación: Algunos textos de revisión por pares han sido modificados o producidos con herramientas de IA. (**Liang et al. 2024**)

8. Apoyo editorial y procesamiento de manuscritos: Se emplea para revisión inicial y gestión de los manuscritos por las editoriales.

9. Detección y control de integridad: Para identificar plagio, contenido generado por IA o inconsistencias.

Partes implicadas en el uso de la IA en la comunicación científica

1. **Investigadores, autores y usuarios:** Quienes emplean herramientas de IA para escribir, traducir, editar, revisar literatura, analizar datos y preparar manuscritos.
2. **Revistas académicas y editores:** Que definen las condiciones de uso, exigen transparencia y deciden qué prácticas son aceptables en la revista.
3. **Revisores o dictaminadores:** En ocasiones emplean la IA para apoyar la revisión. Además, deben detectar errores, sesgos o usos indebidos.
4. **Editoriales académicas (publishers):** Que diseñan las políticas generales, los procesos editoriales y normas para el uso de IA en sus revistas. (Sage, Taylor & Francis, Springer Nature...)
5. **Universidades e instituciones de investigación:** Que establecen lineamientos internos sobre integridad académica, investigación responsable y uso de IA.

6. Comités de ética e integridad académica: Que evalúan los riesgos relacionados con el plagio, autoría, sesgos, privacidad, datos y fabricación de información.

7. Financiadores de investigación: Quienes pueden exigir transparencia sobre el uso de IA, gestión de datos y cumplimiento de principios de ciencia abierta.

8. Gobiernos y organismos reguladores: Crean marcos legales o normativos sobre IA, datos, propiedad intelectual, privacidad y ética científica.

9. Asociaciones científicas : Quienes producen recomendaciones, declaraciones y buenas prácticas para revistas, autores y revisores. (COPE)

10. Sociedad y público general: Quien se ven afectados por la calidad, transparencia y confiabilidad de la comunicación científica con apoyo de herramientas de IA.

Respuesta de la comunidad académica, las revistas, las editoriales y otras partes implicadas frente a la integración y uso de la IA.

3 referentes internacionales frente al uso de IA en la publicación científica:

- **International Committee of Medical Journal Editors (ICMJE):** Establece los criterios sobre autoría, responsabilidad de los autores, conflictos de interés, revisión editorial y buenas prácticas de publicación.
- **Committee on Publication Ethics (COPE):** Proporciona guías, posiciones y recursos para preservar la integridad académica.
- **World Association of Medical Editors (WAME):** Forma y orienta a editores sobre estándares editoriales, revisión por pares y ética de la publicación.

Consenso actual de los 3 organismos sobre el uso de las herramientas de IA

- La IA no debe figurar como autor.
- El uso de IA debe declararse: los autores deben informar qué herramienta utilizaron, con qué propósito y en qué parte del manuscrito.
- Las revistas deben establecer políticas claras sobre el uso de herramientas de IA.
- Los revisores no deben cargar manuscritos confidenciales en herramientas externas sin autorización.
- Los editores pueden usar IA como apoyo, pero no deben delegar decisiones editoriales.
- Los errores, citas falsas, sesgos, plagio o imágenes generadas con IA son responsabilidad de los humanos que las incorporan o permiten su publicación.

Qué dicen los grandes revistas o editorial sobre el uso de la IA

Principales editoriales y revistas académicas

SAGE Taylor & Francis PLOS ONE
Springer Nature Wiley Science

1. “La IA puede apoyar, pero no sustituir al investigador.”
2. “Debe declararse cuando su uso es sustancial.”
3. “No puede ser autora.”
4. “Los autores humanos son responsables del contenido.”
5. “No debe usarse para fabricar datos, citas, imágenes o resultados.”
6. “Revisores y editores deben proteger la confidencialidad de los manuscritos.”

¿Son estas políticas directamente transferibles a las revistas latinoamericanas?

De las políticas a las sanciones: El caso de arXiv



Imagen extraída de : <https://af.wikipedia.org/wiki/ArXiv>

Uno de los repositorios de preprints más influyentes del mundo académico, ha enviado una señal importante a la comunidad científica: el uso de IA no está prohibido, pero los autores son responsables de todo el contenido que someten, sin importar cómo fue generado.

arXiv aplicaría una suspensión de un año a autores que envíen trabajos con evidencia clara de contenido generado por IA sin revisión rigurosa, por ejemplo: referencias inventadas, errores no verificados, o contenido engañoso

La decisión no busca rechazar la IA, sino recordar que la publicación científica requiere responsabilidad humana, verificación rigurosa y criterio académico.

Mensaje para las revistas de ciencias sociales y humanas de américa latina

- Nos recuerda la necesidad de adoptar políticas editoriales explícitas sobre IA.
- Advierte sobre consecuencias editoriales.
- Fortalece el principio de responsabilidad humana.
- Invita a capacitar a investigadores y estudiantes.

Qué dicen las revistas de América latina sobre el uso de la IA

Buitrago-Ciro, J., & Franco Rico, J. A. (2025). La inteligencia artificial generativa en la publicación científica y el papel de los editores en revistas de biblioteconomía, ciencias de la información y educación en Hispanoamérica. *Inter disciplina*, 13(36), 275-300.

Analizamos cómo 43 revistas académicas de Hispanoamérica, indexadas en SciELO y especializadas en biblioteconomía, ciencias de la información y educación, estaban respondiendo al uso de la inteligencia artificial generativa mediante políticas, directrices y estrategias de prevención.

Hallazgos

- Alta presencia de ética editorial: El 88% de las revistas informa sobre ética de la publicación, pero casi nunca la relaciona directamente con IA.
- Pocas políticas sobre IA: Solo el 12% de las revistas tiene políticas específicas sobre inteligencia artificial generativa.

- Pocas directrices claras: Solo el 7% ofrece guías concretas sobre cómo usar herramientas de IA en el proceso de publicación.
- Poca orientación para autores y revisores: Solo el 7% informa directamente a autores o revisores sobre el uso de IA.
- No se explica cómo citar una herramienta de IA: Solo el 5% indica cómo o cuándo citar herramientas de IA generativa.
- Ninguna revista sugiere herramientas de IA para apoyar a autores o revisores.
- El estudio concluye que las revistas analizadas aún no informan ni previenen adecuadamente sobre el uso responsable de las herramientas de IA.

Limitaciones: El estudio se limitó solo a 43 revistas de 3 disciplinas diferentes.

Vacío importante en las políticas editoriales sobre el uso de IA

La mayoría de las políticas se concentran principalmente en el texto académico: redacción, edición, traducción o autoría, pero ofrecen poca o ninguna orientación específica sobre el uso de IA en la creación, modificación o manipulación de contenido visual, como imágenes, figuras, gráficos, ilustraciones o resúmenes visuales.

Nuevo estudio: Capítulo de libro, IIBI-UNAM (en proceso de envío)

Título: Políticas editoriales sobre el uso de imágenes generadas por inteligencia artificial en revistas académicas de la UNAM, indexadas en SCiElo.

Autores: Rodríguez Ignacio & Buitrago Ciro, Jairo.

Problema de investigación: Las herramientas de IA generativa se están empleando para redactar, traducir, resumir, analizar, ilustrar y producir imágenes. Sin embargo, muchas revistas todavía no han actualizado sus políticas editoriales.

Objetivo general: Analizar el estado actual de las políticas editoriales sobre IA generativa en las revistas de la UNAM indexadas en SciELO, con énfasis en imágenes, figuras y materiales visuales.

Metodología: Análisis documental, comparativo y de contenido. Se analizaron 53 revistas académicas de la UNAM indexadas en SciELO.

Hallazgos preliminares

- Solo 13 de las 53 revistas tienen una política explícita sobre IA generativa. La mayoría, 36 revistas, no tienen una política establecida.
- Solo 6 revistas mencionan imágenes o figuras generadas o alteradas con IA. Lo cual revela que la regulación visual está menos desarrollada que la regulación textual.
- De las 53 revistas, 38 no tienen una política localizada sobre IA; 7 tienen políticas de uso permitido con restricciones; 5 permiten el uso con declaración; y 3 adoptan una política de prohibición.
- Solo 11 revistas exigen una declaración explícita del uso de IA; 37 no la exigen; 5 presentan exigencias ambiguas o parciales.
- Ninguna de las 53 revistas exige de manera clara conservar o entregar prompts, archivos fuente o metadatos. Sin trazabilidad es difícil reconstruir cómo se generó una imagen, qué modelo se usó, qué instrucciones recibió la herramienta, qué modificaciones se hicieron y qué nivel de intervención humana existió.

- Solo 9 revistas prohíben expresamente atribuir autoría a la IA; 44 no incluyen esta prohibición.
- Solo 15 revistas incluyen algún tipo de responsabilidad del autor sobre exactitud, originalidad, validez o ética del contenido; 38 revistas no presentan una regla clara o no tienen información suficiente.
- Solo 3 revistas tienen reglas explícitas sobre manipulación o edición de imágenes con IA. La mayoría no regula el riesgo de fabricación o alteración visual.
- Ninguna revista exige etiquetado visual obligatorio por imágenes generadas con IA. Este vacío contrasta con políticas internacionales que exigen etiquetado claro cuando se admiten excepciones para imágenes generadas con IA
- Solo 1 revista exige de manera explícita una garantía relacionada con derechos de autor o propiedad intelectual en el contexto específico de IA e imágenes. La mayoría tiene normas generales sobre copyright, permisos o licencias, pero no reglas específicas para imágenes generadas por IA.

Principales conclusiones

- **La mayoría de revistas no tiene una política explícita sobre el uso de las herramientas de IA**, lo que deja a autores, revisores y editores sin criterios comunes para decidir qué usos de IA son aceptables, cuáles deben declararse y cuáles deben prohibirse.
- **Pocas revistas exigen declaración explícita del uso de IA**, lo que evidencia que la mayoría de los procesos editoriales no cuenta con información suficiente para evaluar si la IA intervino en el manuscrito o en los materiales visuales.
- **No hay políticas claras sobre las imágenes generadas o alteradas con IA**. Sin políticas específicas, las revistas quedan expuestas a errores, fraudes o posibles controversias.
- **Es importante construir una política regional sobre el uso de la IA en la publicación**. No se trata de copiar mecánicamente modelos de grandes editoriales comerciales, sino de adaptar principios de transparencia, integridad, acceso abierto, responsabilidad autoral y diversidad disciplinar al ecosistema editorial de la UNAM y de América latina.

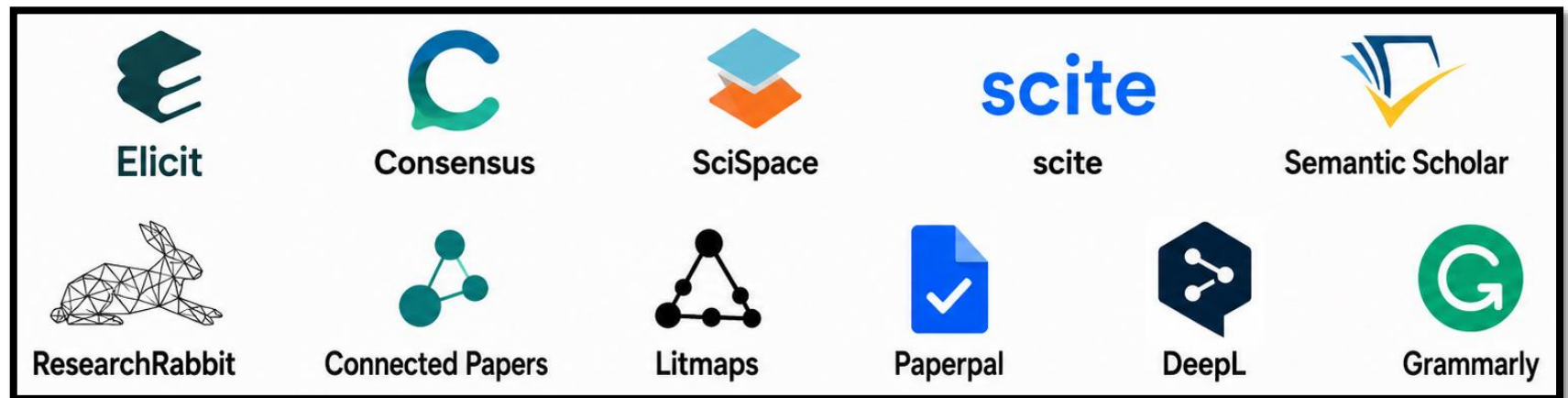
Herramientas de inteligencia artificial en la investigación.

Agentes conversacionales



Ayudan a dialogar con información, redactar, resumir, traducir, revisar estilo, analizar documentos y generar materiales de apoyo.

Asistentes de investigación y de análisis



Ayudan a buscar literatura, analizar artículos, mapear citas, extraer datos, revisar evidencias y mejorar la escritura académica

Limitaciones o riesgos de los agentes conversacionales

- Pueden inventar información o referencias
- Pueden reducir ideas complejas a explicaciones generales, dejando fuera contexto histórico, político o cultural.
- Pueden producir textos correctos, pero genéricos, afectando la originalidad del estilo académico y debilitando la voz propia del investigador. (*Un artículo sobre comunidades indígenas puede terminar con un lenguaje formal, pero poco sensible al territorio, la cultura o las formas locales de conocimiento.*)
- Pueden reforzar sesgos lingüísticos y culturales, priorizando autores, revistas y debates angloparlantes, dejando en segundo plano la producción académica latinoamericana.
- Pueden poner en riesgo la confidencialidad. Si un revisor sube un manuscrito a una herramienta de IA, puede comprometer la confidencialidad del proceso editorial.
- Las herramientas de IA no pueden responder por errores, plagio, datos falsos o citas inventadas.

Limitaciones de los asistentes de investigación

- Pueden dar una visión incompleta de la literatura, dejando por fuera literatura regional, publicaciones en español o portugués, libros, capítulos, revistas no indexadas
- No reemplazan una búsqueda sistemática humana. Herramientas como Elicit pueden acelerar revisiones sistemáticas, pero puede perder estudios relevantes que no aparecen en los primeros resultados.
- Pueden resumir mal los artículos; generando resúmenes incompletos, confundiendo metodología con resultados o exagerar conclusiones.
- Pueden generar una falsa sensación de evidencia. Herramientas como Consensus, scite o Semantic Scholar pueden organizar información de forma muy adecuada, pero sin argumentos críticos.

- Pueden depender demasiado de citas y métricas. Herramientas de mapeo como ResearchRabbit, Connected Papers o Litmaps son útiles para explorar redes de literatura. Sin embargo, pueden privilegiar artículos más citados, dejando por fuera investigaciones recientes, locales, interdisciplinarias o publicadas en revistas menos visibles.
- Pueden homogeneizar el estilo. Herramientas como DeepL y Grammarly pueden mejorar la redacción, la traducción y la claridad del texto. Sin embargo, pueden suavizar el estilo, eliminar marcas de autoría, cambiar matices conceptuales o adaptar el texto a patrones académicos angloparlantes. Esto se aplica también a los agentes conversacionales.
- No siempre distinguen adecuadamente entre revistas académicas confiables y revistas depredadoras o de baja calidad editorial. Algunos artículos recuperados por herramientas como Consensus, SciSpace o scite pueden provenir de fuentes poco rigurosas, y siempre deben ser verificados por el investigador.

Desafíos para las revistas académicas frente a la rápida evolución de la IA

- Dificultad para identificar contenidos generados, modificados o **humanizados** con IA.

Herramientas principalmente por suscripción (12 a los 400 dolares mensuales)

- WriteHuman
- StealthWriter
- StealthGPT
- HIX Bypass y HIX AI
- Undetectable AI
- Smodin
- HumanizeAI.io
- WriteHybrid
- HumanizerAI

- Limitaciones de los detectores de IA, que pueden producir falsos positivos y falsos negativos; por lo cual no deben emplearse como única prueba editorial.
- Brechas de acceso entre investigadores, ya que algunos pueden pagar herramientas avanzadas de IA y otros no, lo que aumenta desigualdades en la producción académica.
- Falta de formación del personal editorial sobre el uso ético, crítico y responsable de herramientas de IA en la publicación científica.
- Limitaciones económicas de muchas revistas, especialmente universitarias y de acceso abierto, para acceder, probar o evaluar versiones de pago de herramientas de IA.
- Ausencia de políticas editoriales claras que orienten a autores, revisores y editores, y que protejan la integridad de la revista y de la institución.

¿Cómo pueden las revistas académicas de América Latina responder adecuadamente a la integración y uso de las herramientas de IA en la publicación científica?



Imagen 10: OpenAI. (2026). *ChatGPT* [Revistas académicas de América latina]. <https://chatgpt.com>

Las revistas de ciencias sociales y humanidades trabajan con dimensiones sensibles

No solo publican datos o resultados técnicos. También publican interpretaciones sobre sociedades, culturas, memorias, conflictos, comunidades y realidades históricas.



Vulnerabilidades

- Pérdida de profundidad conceptual a la hora de traducir o resumir textos con IA.
- Manipulación de imágenes: especialmente en temas como violencia, memoria, comunidades, territorio, patrimonio o derechos humanos.

Alfabetización en IA y políticas editoriales claras

¿Qué es la alfabetización en inteligencia artificial?

- Capacidad de comprender qué es la IA
- Cómo funciona de manera general
- Qué puede hacer
- Cuáles son sus límites
- Qué riesgos produce
- Cómo usarla de forma ética, crítica y responsable

Objetivo: Capacitar a autores, revisores, editores y equipos editoriales para que sepan usar estas herramientas sin comprometer la calidad, la transparencia, la confidencialidad ni la integridad de la publicación científica.

¿Cómo podría impartirse en revistas académicas?

Talleres breves para autores, Capacitación para revisores, Formación para editores y equipos editoriales, Guías prácticas en el sitio web de la revista.

Políticas editoriales claras: para pasar de la improvisación a la gobernanza



Una política editorial sobre inteligencia artificial debe responder a:

- ¿Qué usos de IA están permitidos?
- ¿Qué usos están prohibidos?
- ¿Qué debe declararse?
- ¿Dónde debe declararse?
- ¿Qué información debe incluir la declaración?
- ¿Qué pueden hacer los revisores?
- ¿Qué pueden hacer los editores?
- ¿Cómo se protegen los manuscritos?
- ¿Qué reglas aplican a imágenes, figuras y tablas?
- ¿Qué ocurre si no se declara el uso de IA?

Política mínima sobre IA para revistas latinoamericanas

Elementos básicos:

1. Responsabilidad humana: Autores, revisores y editores son responsables de sus decisiones.
2. Las herramientas de IA no pueden ser autores o coautores.
3. Los autores deben declarar el uso de cualquier herramienta de IA.
4. Posibles usos permitidos con declaración: Corrección, traducción preliminar, mejora de estilo, organización de ideas etc.
5. Usos restringidos o prohibidos: Generar texto, analizar datos, interpretar resultados, generar imágenes, figuras o tablas, Fabricar datos, inventar citas, crear entrevistas falsas o generar dictámenes sin revisión humana.
6. Reglas para revisores o personal de la revista: No cargar manuscritos confidenciales en herramientas de IA.
7. Reglas para imágenes: Distinguir imagen ilustrativa de imagen de evidencia.
8. Trazabilidad: Solicitar herramienta, versión, fecha, propósito y sección del manuscrito donde se usó.

Ejemplo de declaración de uso de herramientas de IA

Los autores declaran que utilizaron (nombre de la herramienta) en (fecha aproximada) para (corrección de estilo - traducción preliminar - apoyo en resumen - generación de palabras clave, etc).

Declaramos que todo el contenido fue revisado, corregido y aprobado por los autores, quienes asumen plena responsabilidad por la exactitud, originalidad e integridad del manuscrito.

Formulario editorial sugerido: Preguntas para el envío del manuscrito

¿Se utilizó alguna herramienta de IA en la preparación del manuscrito?

¿Qué herramienta se utilizó?

¿Qué versión o modelo?

¿En qué fecha aproximada?

¿Con qué propósito?

¿En qué secciones del manuscrito?

¿Se incorporó texto, imagen, tabla, figura o análisis generado por IA?

¿Los autores revisaron y verificaron todo el contenido?

¿Se conserva evidencia del uso: prompts, archivos fuente o metadatos?



FLACSO
ARGENTINA



LatinREV



FLACSO
ECUADOR

ÍCONOS
REVISTA DE CIENCIAS SOCIALES

Muchas gracias por su amable atención!

Reflexión colectiva

Jairo Buitrago Ciro

Posdoctorado, Universidad Nacional Autónoma de México
(UNAM)

PhD, University of Ottawa. Canada

jbuit008@uottawa.ca

Referencias:

1. Buitrago-Ciro, J., Morales-Campos, E., Villamizar, Cesar. (2025). Integration, use, and challenges of artificial intelligence in scholarly communication and the role of stakeholders: A scoping review. *Research in Library Science, Archivology, Librarianship and Information*. UNAM
2. Buitrago-Ciro, J., & Franco Rico, J. A. (2025). La inteligencia artificial generativa en la publicación científica y el papel de los editores en revistas de biblioteconomía, ciencias de la información y educación en Hispanoamérica. *Inter disciplina*, 13(36), 275-300.
3. Khalifa, M., & Albadawy, M. (2024). Using artificial intelligence in academic writing and research: An essential productivity tool. *Computer methods and programs in biomedicine update*, 5, 100145.
4. Leung, T. I., de Azevedo Cardoso, T., Mavragani, A., & Eysenbach, G. (2023). Best practices for using AI tools as an author, peer reviewer, or editor. *Journal of Medical Internet Research*, 25, e51584.
5. Liang, W., Izzo, Z., Zhang, Y., Lepp, H., Cao, H., Zhao, X., ... & Zou, J. Y. (2024). Monitoring ai-modified content at scale: A case study on the impact of chatgpt on ai conference peer reviews. *arXiv preprint arXiv:2403.07183*.

6. International Committee of Medical Journal Editors. (2026). A. Use of AI by authors. <https://www.icmje.org/recommendations/browse/artificial-intelligence/ai-use-by-authors.html>
7. International Committee of Medical Journal Editors. (2026). C. Editors' role in ensuring responsible use of AI. Recuperado el 11 de mayo de 2026, de <https://www.icmje.org/recommendations/browse/artificial-intelligence/ai-use-by-editors.html>
8. Royal Society (Great Britain). (2024). Science in the age of AI: how artificial intelligence is changing the nature and method of scientific research. Royal Society.
9. Imágenes generadas con: <https://chatgpt.com>